



Cresus Facturation

16.8 - Option pour clubs et associations – 36 statuts de membres

16.8.1 - Réglages

16.8.2 - Utiliser les statuts

16.8 - Option pour clubs et associations – 36 statuts de membres

Cette option permet de gérer jusqu'à 36 statuts pour chaque membre.

Tous les clubs et associations n'ont pas besoins de définir autant de statuts. Cette fonctionnalité est dès lors masquée par défaut et doit être activée à distance et sur demande par Epsitec.

16.8.1 - Réglages

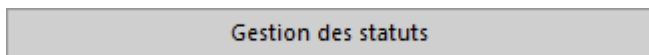
Activation

Les réglages de l'extension se font par les *Réglages généraux*, Alt+8 ou l'icône

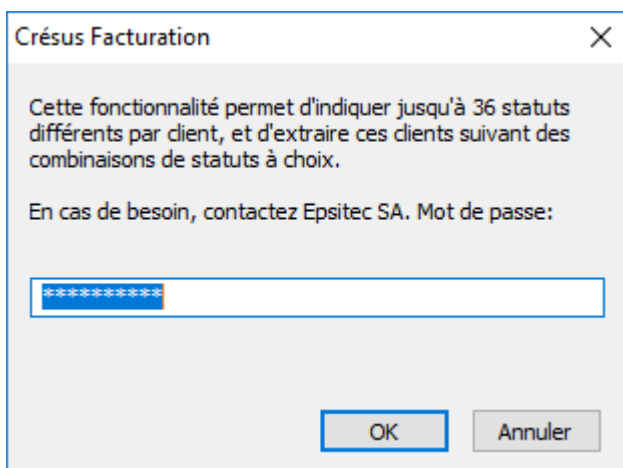


Les réglages spécifiques à l'extension Statuts se trouvent dans les réglages des Membres du volet de droite.

Cliquez sur le bouton Gestion des statuts pour activer la fonction.



L'activation se fera par un technicien d'Epsitec.



Régler les statuts

Réglages
✕

Indiquez les nom des 36 statuts possible pour chaque clients
Vous pouvez laisser des statuts vides.

Choix du statut 1

Choix du statut 2

Choix du statut 3

Choix du statut 4

Choix du statut 5

Choix du statut 11

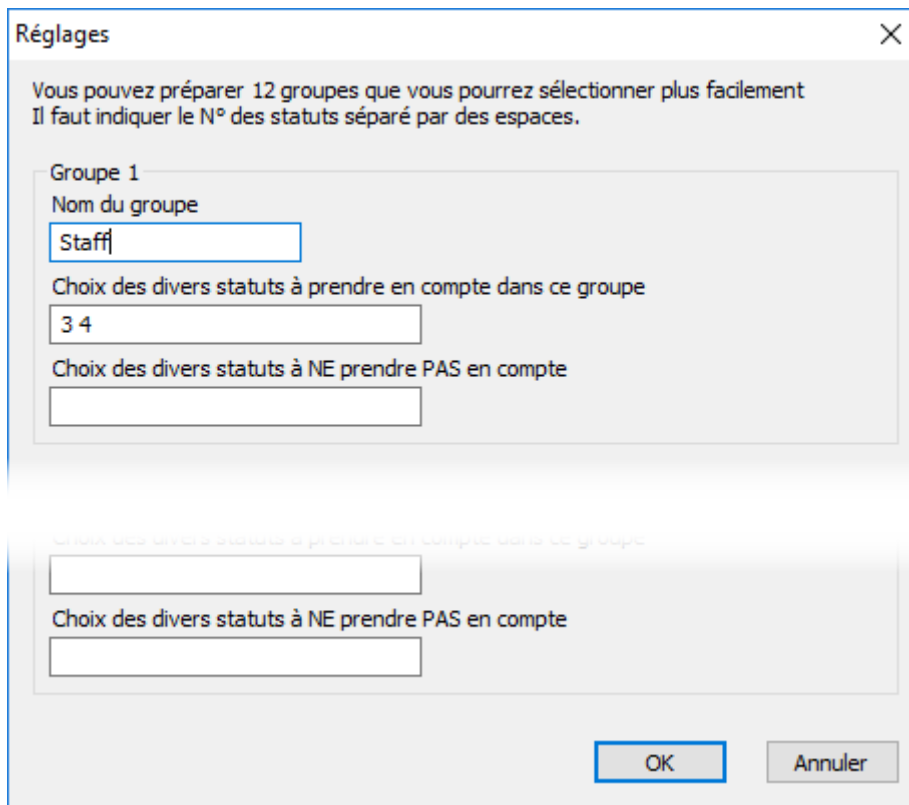
Choix du statut 12

Cette extension permet de gérer jusqu'à 36 statuts pour chaque membre.

Dès l'activation de cette extension, cette fenêtre apparaît, vous permettant de régler les 12 premiers statuts.

Deux autres pages vous permettront de régler les statuts 13 à 24 et 25 à 36.

Régler les groupes



Réglages

Vous pouvez préparer 12 groupes que vous pourrez sélectionner plus facilement
Il faut indiquer le N° des statuts séparé par des espaces.

Groupe 1

Nom du groupe
Staff

Choix des divers statuts à prendre en compte dans ce groupe
3 4

Choix des divers statuts à NE prendre PAS en compte

Choix des divers statuts à prendre en compte dans ce groupe

Choix des divers statuts à NE prendre PAS en compte

OK Annuler

Vous pouvez également définir jusqu'à 12 groupes, qui vont chacun inclure ou exclure certains statuts.

Le réglage se fait tout de suite après les statuts.

Attention de bien spécifier le numéro de chaque statut en les séparant par un espace.

Vous pouvez alors quitter les réglages par le bouton du volet droit Revenir à l'utilisation.

16.8.2 - Utiliser les statuts

Attribution des statuts

Statuts		Extraire selon les statuts
<input type="checkbox"/> 1 Direction	<input type="checkbox"/> 13 -	<input type="checkbox"/> 25 -
<input type="checkbox"/> 2 Membre du comité	<input type="checkbox"/> 14 -	<input type="checkbox"/> 26 -
<input type="checkbox"/> 3 Staff technique	<input type="checkbox"/> 15 -	<input type="checkbox"/> 27 -
<input type="checkbox"/> 4 -	<input type="checkbox"/> 16 -	<input type="checkbox"/> 28 -
<input type="checkbox"/> 5 -	<input type="checkbox"/> 17 -	<input type="checkbox"/> 29 -
<input type="checkbox"/> 6 -	<input type="checkbox"/> 18 -	<input type="checkbox"/> 30 -
<input type="checkbox"/> 7 Secouriste	<input type="checkbox"/> 19 -	<input type="checkbox"/> 31 -
<input type="checkbox"/> 8 Pompier d'entreprise	<input type="checkbox"/> 20 -	<input type="checkbox"/> 32 -
<input type="checkbox"/> 9 Certificat ADR/SDR	<input type="checkbox"/> 21 -	<input type="checkbox"/> 33 -
<input type="checkbox"/> 10 -	<input type="checkbox"/> 22 -	<input type="checkbox"/> 34 -
<input type="checkbox"/> 11 -	<input type="checkbox"/> 23 -	<input type="checkbox"/> 35 -
<input type="checkbox"/> 12 -	<input type="checkbox"/> 24 -	<input type="checkbox"/> 36 -

Les statuts se trouvent dans la fiche de chaque membre, sous l'onglet *Annexes*. Vous pouvez cocher ou décocher chaque statut s'appliquant à cette personne.

Extraction selon les statuts

Extraction manuelle

Ce bouton vous permet de faire une extraction selon deux modes. Soit en définissant manuellement les statuts que vous voulez prendre en considération, soit selon des groupes que vous aurez définis selon le chapitre des réglages.

Extraction des fiches selon leurs statuts ✕

Extrait les fiches selon leurs statuts.

Utilise un groupe déjà préparé.

Numéros des statuts à inclure :
 Vous pouvez spécifier de 1 à 36 statuts, séparés par un espace.
 Indiquez le numéro des statuts désirés (OU)

Numéros des statuts à exclure :
 Les statuts ne feront pas partie de la sélection.
 Vous pouvez spécifier de 1 à 36 statuts, séparés par un espace.

Sélectionnez l'ordre des fiches cochées

Par nom client <

Par nom client >

Par NPA <

Par NPA >

Par localité <

Par localité >

Par code personnel <

Par code personnel >

Si vous ne cochez pas *Utilise un groupe déjà préparé*, vous effectuez une extraction manuelle.

Dans le premier champ, indiquez les numéros des statuts à extraire.

Dans le second champ, indiquez les numéros des statuts à ne pas prendre en considération.

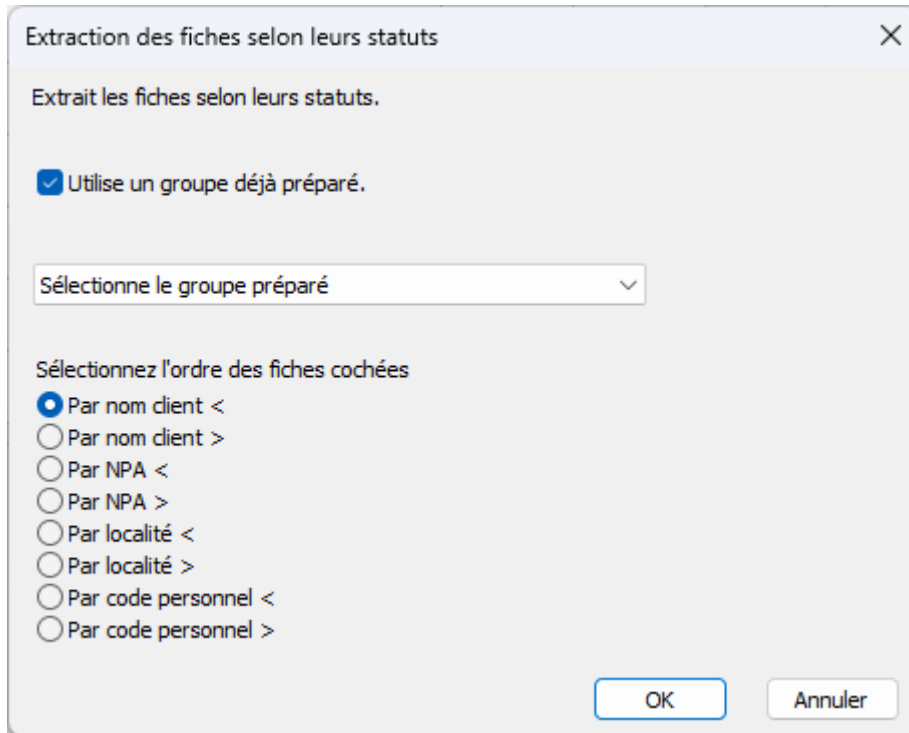
La dernière partie vous permet de spécifier dans quel ordre les fiches devront être triées.

L'extraction des différents statuts se fait selon l'opérateur « OU ». Si vous saisissez les statuts 1 et 3, toutes les fiches ayant l'un ou l'autre de ces statuts seront sélectionnées. Vous ne pouvez pas sélectionner les fiches qui contiennent les statuts 1 ET 3, en excluant les fiches qui ne contiennent que le statut 1 ou que le statut 3.

Extraction selon un groupe

Dans les réglages, vous avez pu définir des groupes permettant de prédéfinir des critères d'extraction.

Vous pouvez sélectionner ces groupes en cochant la case *Utilise un groupe déjà préparé*.

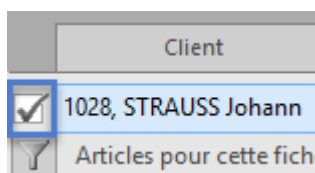


Vous disposez alors d'une liste déroulante contenant les différents groupes que vous avez définis.

Une fois le groupe sélectionné et l'ordre des fiches choisi, vous pouvez effectuer l'extraction.

Quitter l'extraction

Lors de l'extraction, les fiches sélectionnées sont cochées.

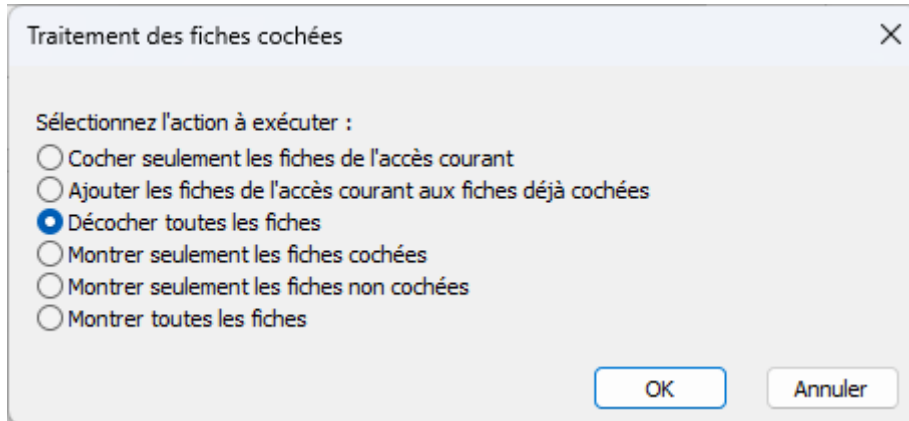


De ce fait, si vous utilisez les coches pour une autre raison, vous devez d'abord quitter cette extraction. Ceci peut se faire par le bouton

Traiter les fiches cochées

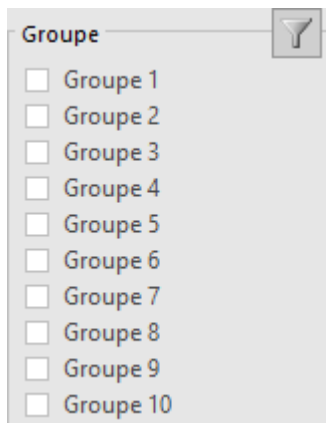
qui se trouve dans le volet de droite.

La fenêtre qui s'ouvre alors vous permet de supprimer toutes les coches.



Lien avec d'autres fonctionnalités

Groupes de la fiche client



Dans l'onglet *Client*, vous pouvez définir en standard, dans toutes les versions de Crésus Facturation, jusqu'à 10 groupes. Ces groupes n'ont aucun lien avec la fonctionnalités *Statuts* mais l'utilisation de l'un n'exclut pas celle de l'autre.

Toutefois, vous ne pourrez pas faire une extraction basée à la fois sur les groupes et sur les statuts.

Extraction (F4)

Avec la fonction *Extraction* F4, vous pouvez effectuer une extraction des groupes selon le point précédent. Par contre, vous ne pourrez pas faire une extraction selon les statuts, vous devrez obligatoirement passer par le bouton Extraire selon les statuts (voir ci-dessus).