



**1 - Cresus Cloud**

**3 - Processus d'acquisition**

**2 - Installation de la double authentification**

**4 - Démarrer Cresus Cloud sous Windows**

**5 - Démarrer Cresus Cloud sous macOS**

**6 - Démarrer Cresus Cloud sur internet**

**7 - Copier vos fichiers du poste local à Cresus Cloud sous Windows**

**8 - Copier vos fichiers du poste local à Cresus Cloud sous macOS**

**9 - Copier vos fichiers du poste local à Cresus Cloud sur internet**

**10 - Copier vos fichiers Cresus du poste local à Cresus Cloud**

10.1 - Générer une sauvegarde

10.2 - Restituer le fichier sauvegardé dans le Cloud

**11 - Informations complémentaires**

11.1 - Enregistrer votre nom d'utilisateur et un mot de passe sur Microsoft Remote Desktop (macOS)

11.2 - Changement de mot de passe

11.3 - Utiliser sa propre licence Microsoft 365 avec Cresus Cloud

11.4 - Accès par la fiduciaire aux fichiers d'un client

## 1 - Crésus Cloud

Crésus Cloud est une offre proposée conjointement par Epsitec SA et l'hébergeur suisse Silicom.



Grâce à Crésus Cloud :

- vos **fichiers Crésus** sont accessibles où que vous soyez, au bureau, à domicile ou en déplacement. Il suffit pour cela d'une connexion internet;
- vous bénéficiez toujours des versions les plus récentes de Crésus;
- vos données sont protégées et vos connexions chiffrées;
- vous ne vous souciez plus des sauvegardes, Silicom s'en charge.

Depuis votre poste de travail habituel, vous accédez à Crésus Cloud soit par un logiciel client installé sur votre ordinateur (**Remote Desktop Connection**), soit en indiquant simplement une adresse web (**url**).

### 3 - Processus d'acquisition

- Depuis le [shop Crésus en ligne](#), souscrivez à un abonnement Crésus Cloud pour le nombre de sessions souhaitées.
- Quelques minutes plus tard, un e-mail de confirmation vous est envoyé, attestant que la ou les sessions Cloud ont pu être créées.
- Depuis l'interface de gestion de vos licences Crésus (**accueil Crésus** > *Mes licences*), choisissez quel(s) utilisateur(s) de votre portefeuille aura accès à Crésus Cloud.
- Une fois vos choix confirmés, nos processus internes font le nécessaire pour assigner les utilisateurs concernés aux sessions créées.
- Un nouvel e-mail est envoyé à chaque utilisateur concerné, contenant les informations suivantes :
  - un nom d'utilisateur;
  - un mot de passe initial (qui devra être modifié lors de la première connexion);
  - un code QR qu'il vous faudra scanner avec l'application mobile de double authentification.
  - un **fichier RDP** (Remote Desktop Protocol). Celui-ci sera nécessaire pour vous connecter à votre session Cloud : enregistrez-le donc dans un endroit connu et accessible.

## 2 - Installation de la double authentification

Pour vous connecter à votre session Cresus Cloud, il est nécessaire d'effectuer une double authentification.

Pour cela, utilisez une application mobile dédiée à la génération de codes aléatoires. Trouvez ci-dessous une liste non exhaustive des applications que vous pouvez trouver :

pour **Android** :

- Google Authenticator
- Authy
- Aegis Authenticator

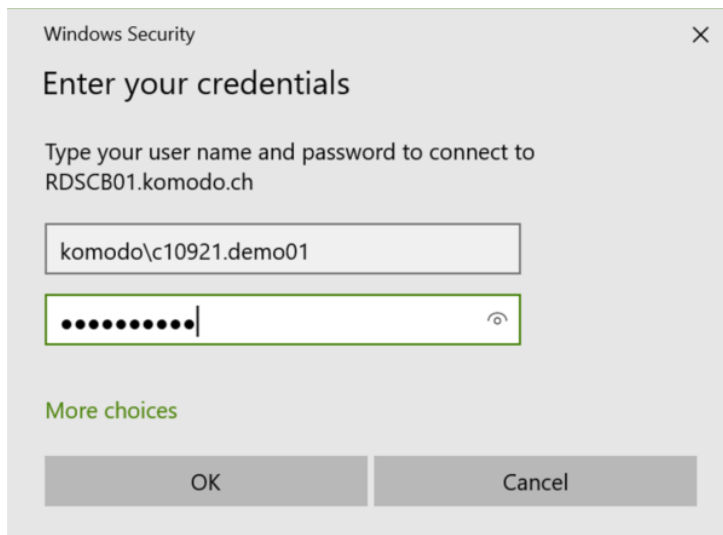
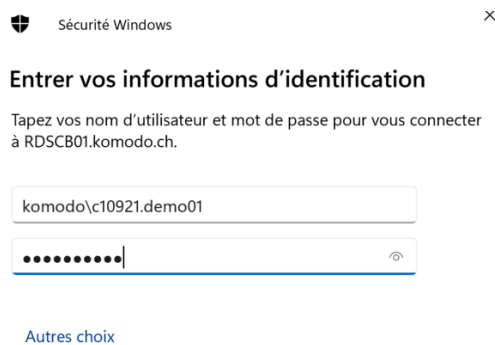
pour **iPhone** :

- Google Authenticator
- Ente Auth

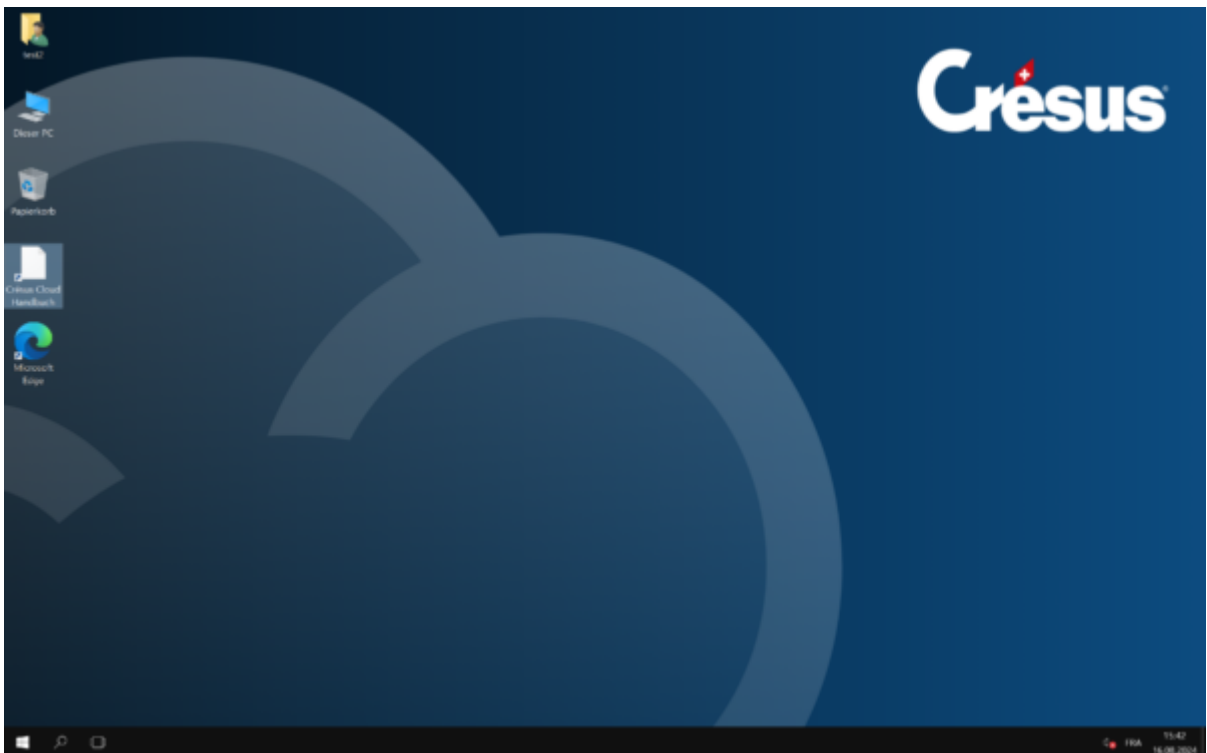
La documentation suivante, sera illustrée avec l'application Google Authenticator.

## 4 - Démarrer Crésus Cloud sous Windows

- Ouvrez l'application mobile que vous avez installée (ici : **Google Authenticator**), et procédez au scan du **code QR** reçu par e-mail : l'application vous fournit alors un code qu'il vous faudra saisir lors d'une prochaine étape.
- Double-cliquez sur le **fichier RDP** enregistré préalablement, et cliquez sur *Connexion*.
- Si votre système vous le demande, saisissez votre nom d'utilisateur précédé du préfixe **komodo\** ainsi que votre **mot de passe initial** :

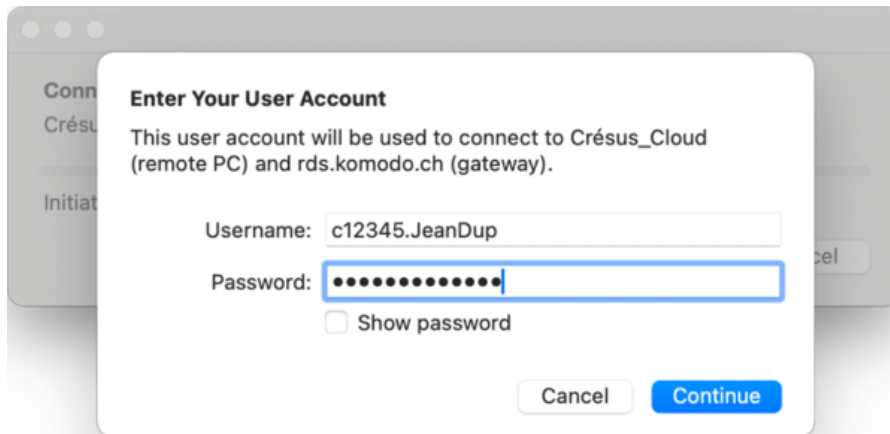


- Dans l'écran qui s'ouvre alors, saisissez dans le champ *One-time password* le code généré par votre application mobile (ici : **Google Authenticator**).
- Enfin, vous vous trouvez sur votre session Crésus Cloud :



## 5 - Démarrer Crésus Cloud sous macOS

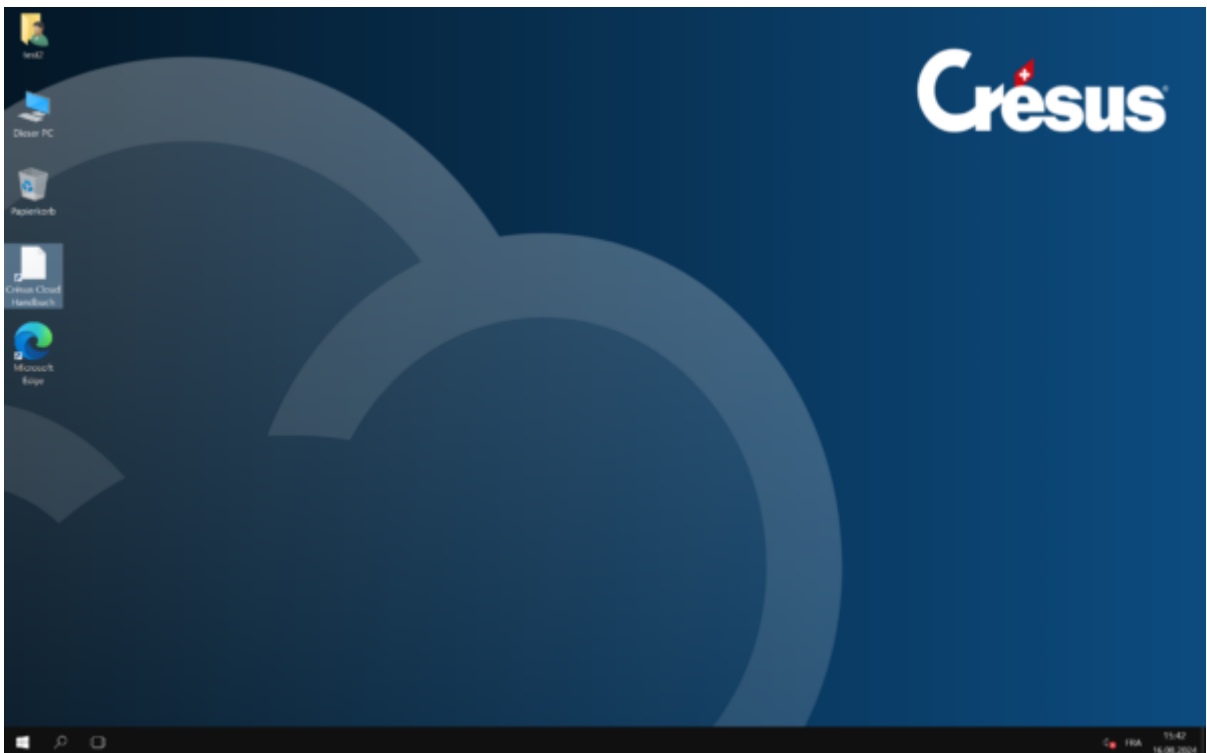
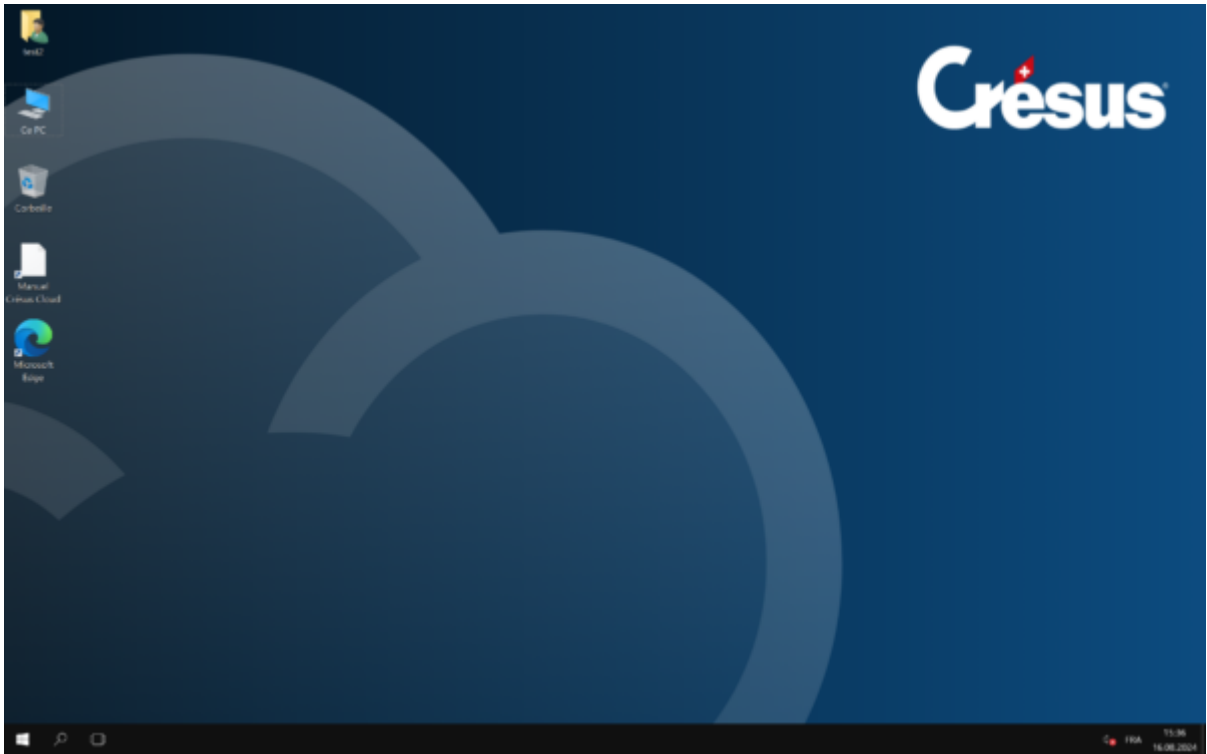
- Ouvrez l'application mobile que vous avez installée (ici : **Google Authenticator**), et procédez au scan du **code QR** reçu par e-mail : l'application vous fournit alors un code qu'il vous faudra saisir lors d'une prochaine étape.
- Installez ensuite une application permettant de lire les fichiers **RDP** sous macOS : nous vous recommandons d'utiliser Microsoft Remote Desktop, disponible [ici](#).
- Une fois l'application installée, exécutez le fichier RDP précédemment téléchargé.
- Saisissez votre **Login utilisateur** ainsi que votre **mot de passe initial**, tous deux reçus par e-mail :



- Dans l'écran qui s'ouvre alors, saisissez dans le champ *One-time password* le code généré par votre application mobile (ici : **Google Authenticator**).

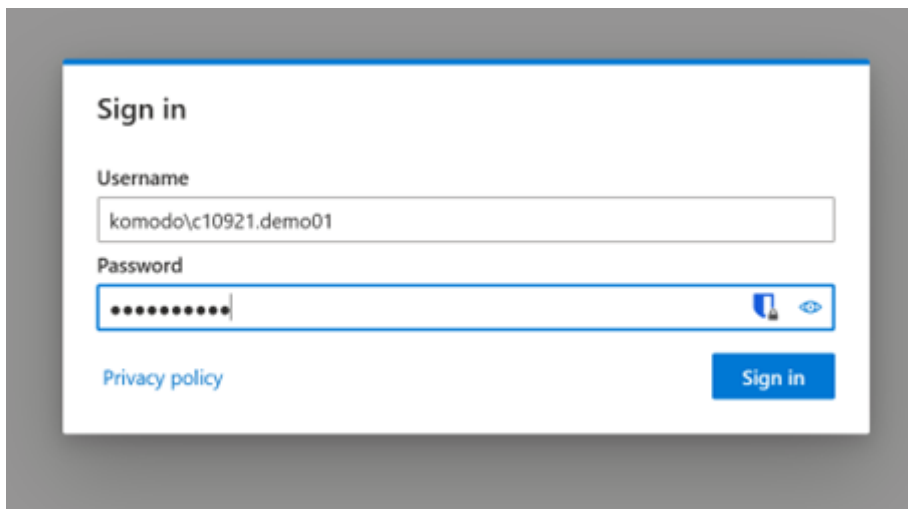
Enfin, vous vous trouvez sur votre session Crésus Cloud :





## 6 - Démarrer Cresus Cloud sur internet

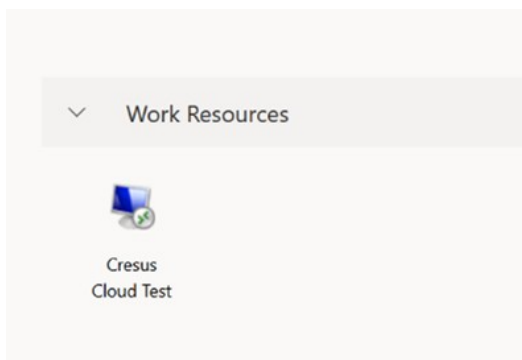
- Ouvrez l'application mobile que vous avez installée (ici : **Google Authenticator**), et procédez au scan du **code QR** reçu par e-mail : l'application vous fournit alors un code qu'il vous faudra saisir lors d'une prochaine étape.
- Accédez à l'adresse <https://rds.komodo.ch/RDWeb/webclient/> et saisissez votre **Login utilisateur** reçu par e-mail, précédé du préfixe **komodo\** ainsi que votre **mot de passe initial** :



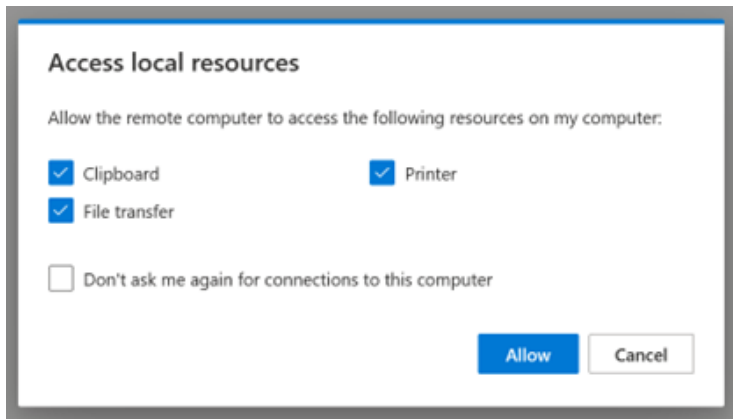
The screenshot shows a 'Sign in' form with the following fields and elements:

- Username:** A text input field containing 'komodo\c10921.demo01'.
- Password:** A password input field with masked characters (dots) and a toggle icon for visibility.
- Privacy policy:** A link located below the password field.
- Sign in:** A blue button located at the bottom right of the form.

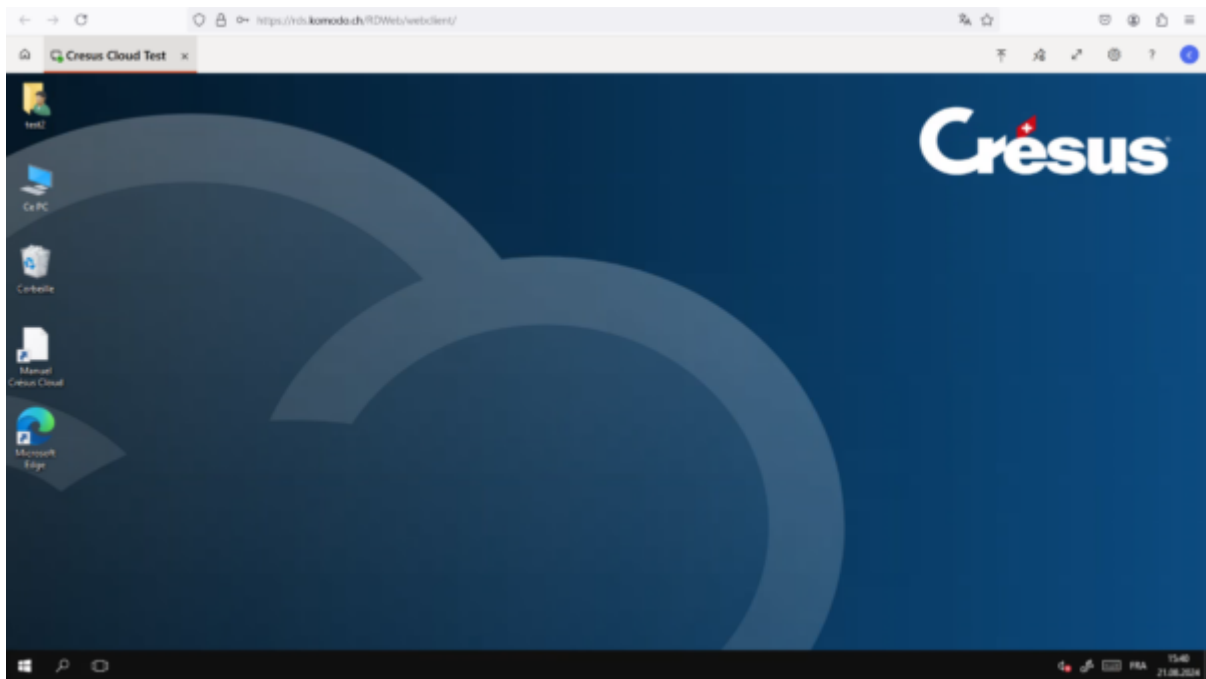
- Une fois connecté, cliquez sur l'icône *Cresus Cloud* :



- Puis choisissez les ressources de votre ordinateur auxquelles vous souhaitez donner accès à Cresus Cloud :



- Dans l'écran qui s'ouvre alors, saisissez dans le champ *One-time password* le code généré par votre application mobile (ici : **Google Authenticator**).
- Enfin, vous vous trouvez sur votre session Crésus Cloud :



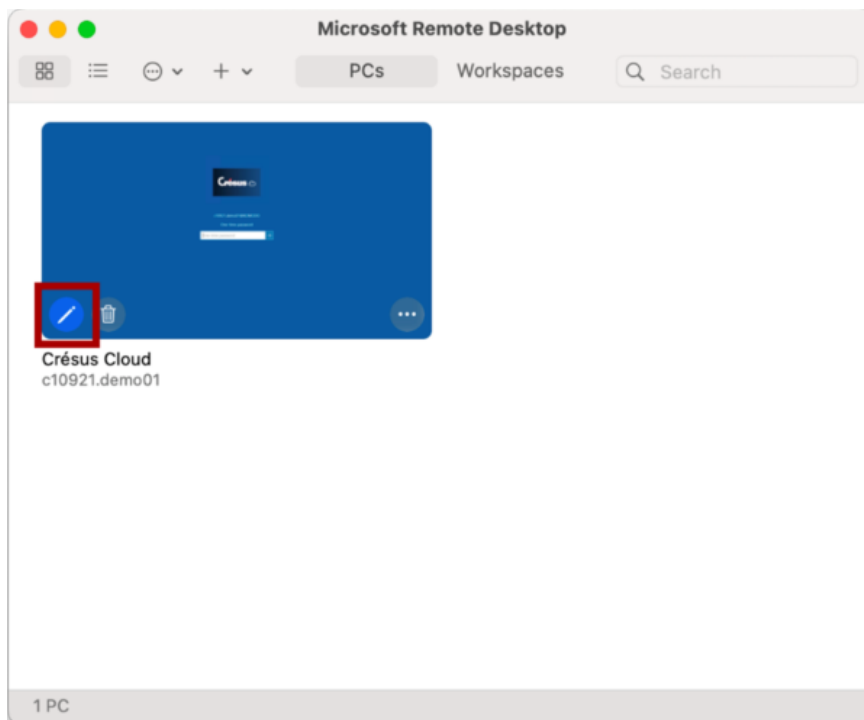
## **7 - Copier vos fichiers du poste local à Cresus Cloud sous Windows**

Pour partager vos fichiers entre votre disque local et votre session Cloud sous Windows, procédez simplement à un copier-coller des fichiers ou dossiers souhaités.

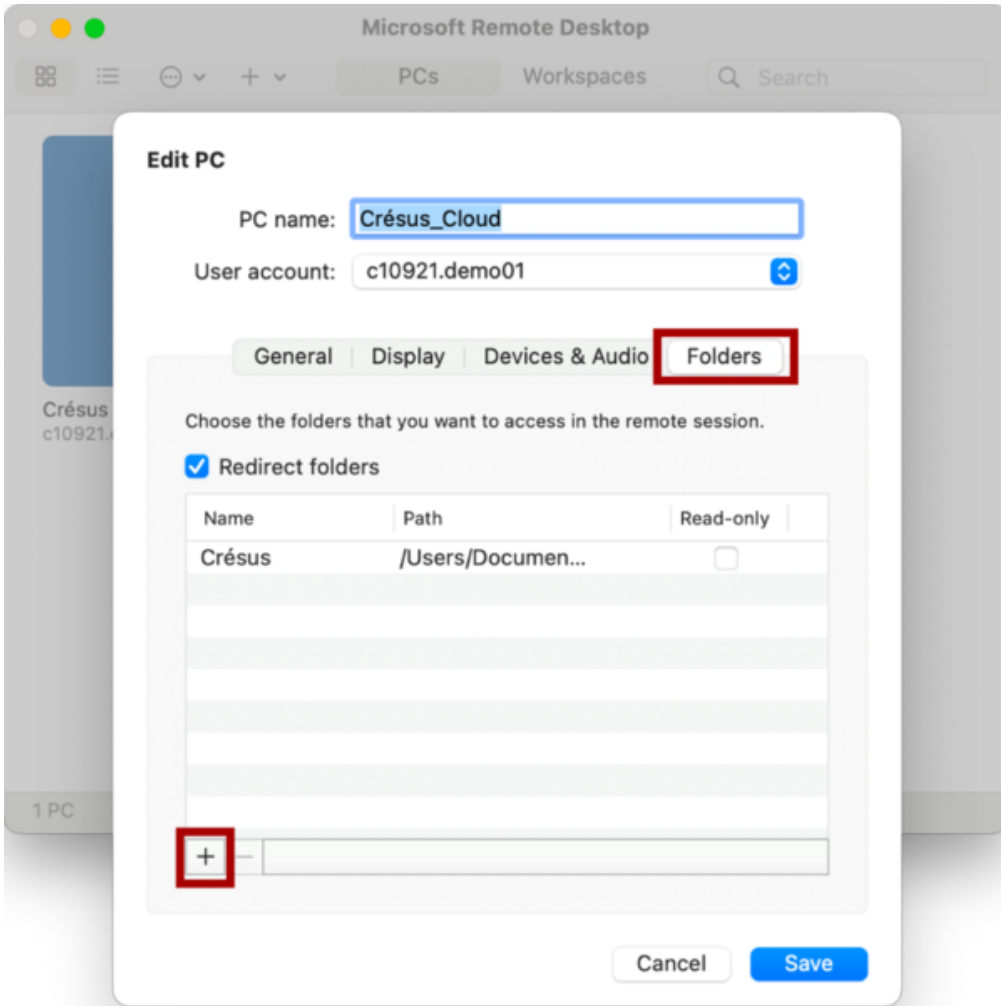
## 8 - Copier vos fichiers du poste local à Crésus Cloud sous macOS

Pour partager vos fichiers entre votre disque local et votre session Cloud sous macOS, procédez comme suit :

- Accédez aux paramètres de la connexion **RDP** associée à Crésus Cloud :



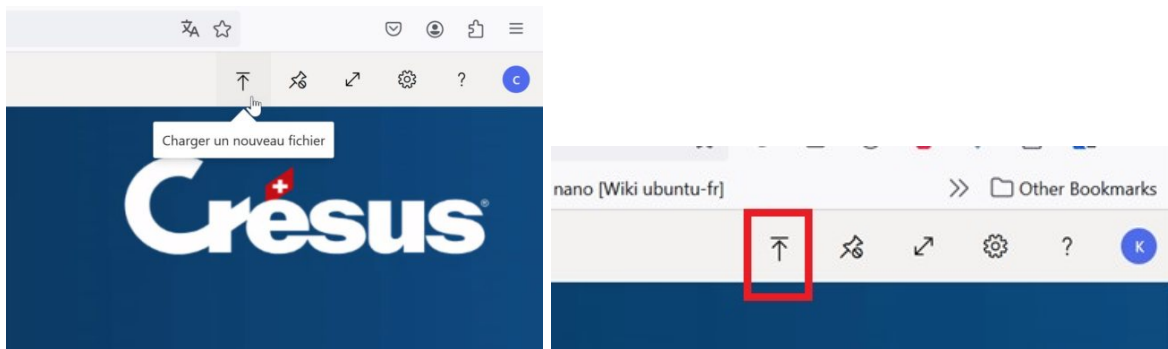
- Ouvrez l'onglet *Folders* et cliquez le bouton « + » pour sélectionner et ajouter le dossier ou fichier de votre ordinateur auquel vous souhaitez avoir accès depuis votre session Cloud :



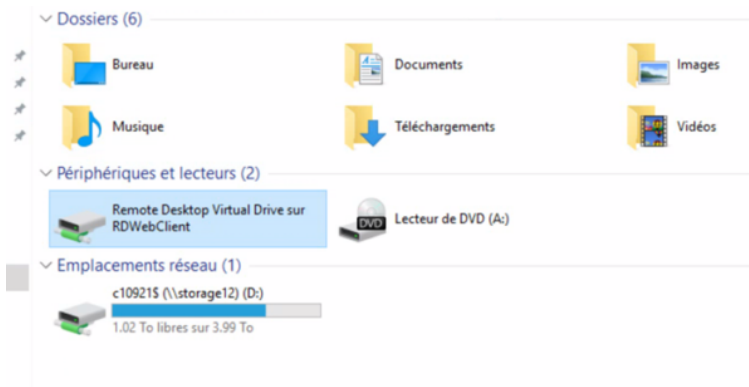
## 9 - Copier vos fichiers du poste local à Cresus Cloud sur internet

Pour partager vos fichiers entre votre disque local et votre session Cloud depuis votre navigateur web, vous pouvez :

- procéder simplement à un copier-coller des fichiers ou dossiers souhaités;
- glisser-déposer les fichiers ou dossiers souhaités de votre poste local à votre session Cloud;
- utiliser l'outil « téléverser » de la barre d'icône de votre session Cloud :



Note : si vous utilisez le glisser-déposer ou l'icône « téléverser », alors le fichier copié se retrouve dans le dossier « **Chargement** » du lecteur « **Unité virtuelle du bureau à distance sur RDPWebClient** » de votre session Cloud :



## 10 - Copier vos fichiers Cresus du poste local à Cresus Cloud

Nous vous déconseillons vivement de copier manuellement vos fichiers Cresus depuis l'**explorateur Windows** ou le **Finder**, car vous risquez de casser des liens qui existent entre ces différents fichiers.



## 10.1 - Générer une sauvegarde

Pour déplacer vos fichiers Cresus depuis leur environnement local dans Cresus Cloud, il est recommandé de générer une sauvegarde en procédant comme suit :

- sur votre poste local, ouvrez le fichier Cresus que vous désirez copier dans le Cloud;
- utilisez la commande *Fichier > Sauvegarder*;
- sélectionnez *Autre* pour créer la sauvegarde dans le dossier de votre choix de votre poste local;
- cliquez sur *OK*.

Le fichier de sauvegarde porte l'extension **.fk1** pour un fichier Facturation, **.sk1** pour un fichier Salaires ou **.ck1** pour un fichier Comptabilité.

## 10.2 - Restituer le fichier sauvegardé dans le Cloud

Une fois le fichier Crésus sauvegardé dans votre poste de travail local, ouvrez Crésus dans l'environnement Cloud et restituez le fichier en question comme suit :

- cliquez sur le logo du module Crésus concerné;
- sélectionnez l'option *Ouvrir sans fichier*;
- allez dans le menu *Fichier > Restituer*;
- cliquez sur *Parcourir* pour sélectionner le fichier de sauvegarde;
- cliquez sur *Ouvrir*;
- dans le dialogue suivant, utilisez le bouton *Parcourir* pour définir l'emplacement de votre poste de travail Cloud (lecteur D:\) où vous souhaitez restituer le fichier de sauvegarde;
- cliquez sur *Enregistrer > OK*.

À la fin du processus, Crésus ouvrira automatiquement le fichier restitué.

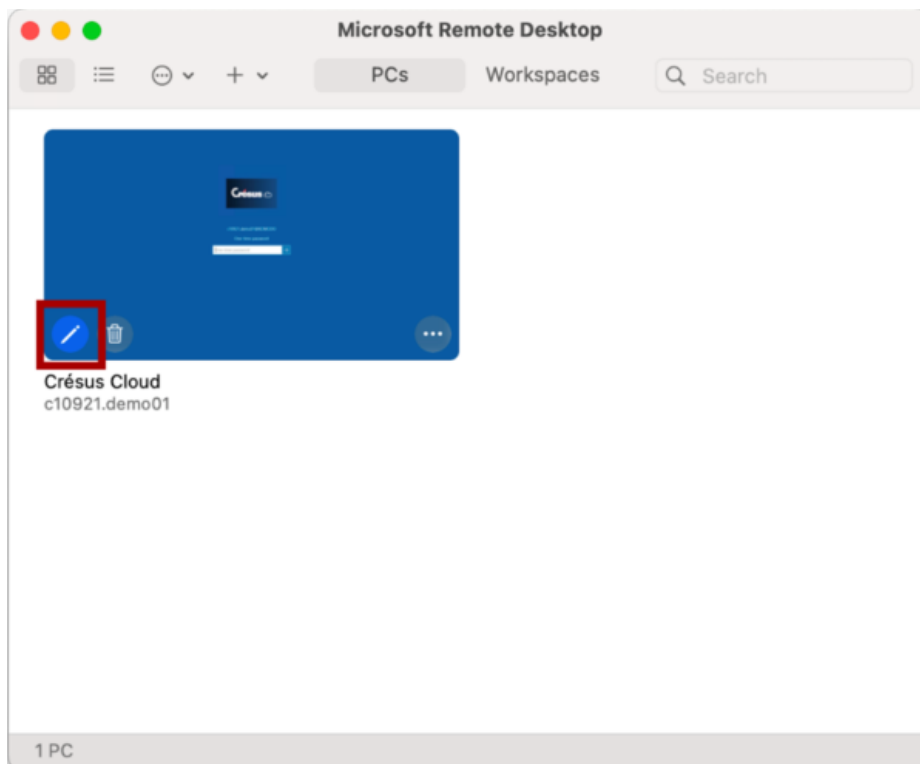
C'est ce fichier restitué dans le Cloud qui devient votre fichier de travail. Nous vous recommandons de supprimer le fichier d'origine afin d'éviter de l'ouvrir par mégarde.

## 11 - Informations complémentaires

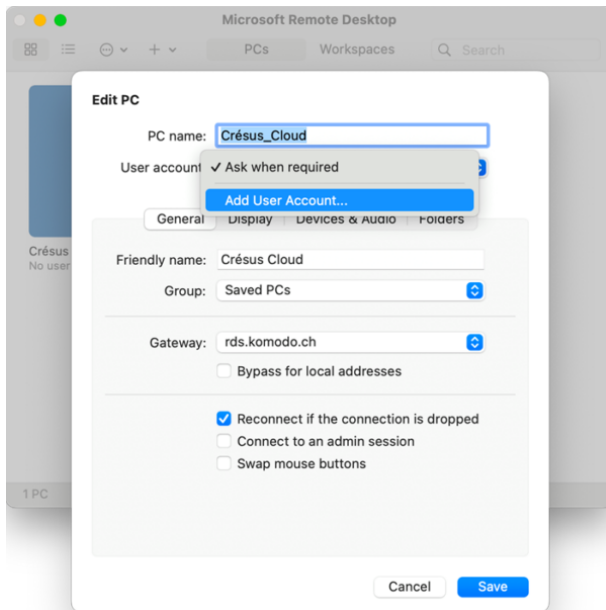
## 11.1 - Enregistrer votre nom d'utilisateur et un mot de passe sur Microsoft Remote Desktop (macOS)

Pour que l'application Microsoft Remote Desktop se souvienne de votre nom d'utilisateur et de votre mot de passe, procédez comme suit :

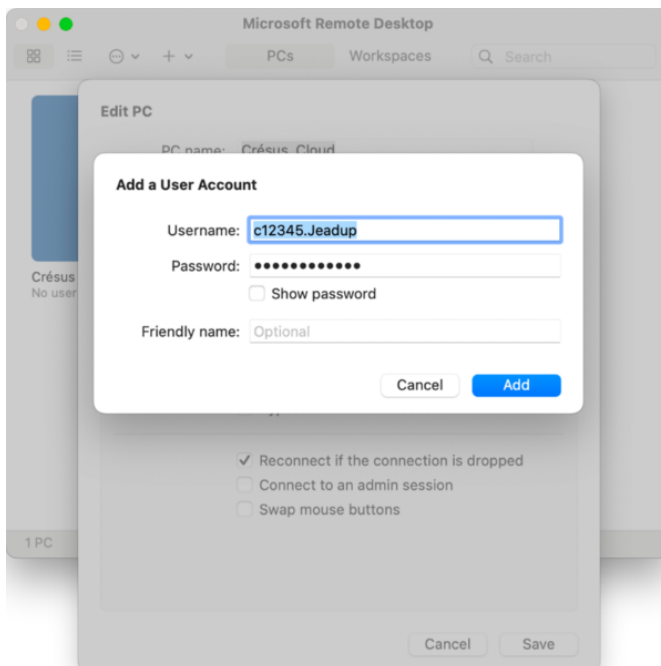
- Accédez aux paramètres de la connexion **RDP** associée à Crésus Cloud :



- Sous l'onglet *General*, vous pouvez ajouter un compte utilisateur (*Add User Account*) :



- Vous pouvez alors saisir votre nom d'utilisateur et, si vous le souhaitez, un mot de passe :



## 11.2 - Changement de mot de passe

Si vous n'avez pas changé votre mot de passe lors de votre première connexion au Cloud (comme proposé) ou si vous souhaitez le modifier à nouveau, veuillez vous référer aux [instructions sur le site de notre partenaire](#).

## 11.3 - Utiliser sa propre licence Microsoft 365 avec Crésus Cloud

Nous proposons l'hébergement Crésus Cloud avec en option une licence Microsoft 365.

Si vous possédez déjà une licence de Microsoft 365, vous pouvez aussi demander à notre administration de l'activer sans frais supplémentaire dans votre environnement Crésus Cloud. Merci de nous communiquer la liste des utilisateurs pour lesquels vous souhaitez procéder à l'activation (au format c12345.xxyyy).

Votre licence Microsoft 365 doit faire partie d'une des versions suivantes :

- Office 365 E3
- Office 365 E5
- Microsoft 365 Business Premium (seule version Business supportée)

Note : Actuellement, seules ces trois versions incluent la prise en charge de l'activation d'ordinateurs partagés, mais cette liste est susceptible de changer en fonction des modifications qu'apportera Microsoft à ses différentes offres.

Une fois que vous aurez accès à Microsoft 365 depuis Crésus Cloud, vous pourrez activer la licence au moyen de votre login Microsoft. La marche à suivre se trouve ici : [Microsoft.com : activation d'Office](https://microsoft.com/activation/office)

## 11.4 - Accès par la fiduciaire aux fichiers d'un client

Cet accès n'est possible que si **Silicom** a préalablement configuré le lien entre la fiduciaire et son client dans l'environnement Cresus Cloud.

Pour faire cette demande, veuillez vous rendre [à cette adresse](#) et suivre les directives de **Silicom**.