



# Crésus Banking

## 1 - Einleitung

# 1 - Einleitung

Beim Zahlungsverkehr gemäss ISO 20022 werden die Zahlungsaufträge, früher DTA oder EZAG genannt, in pain-Dateien verarbeitet (pain steht für *payment initiation*):

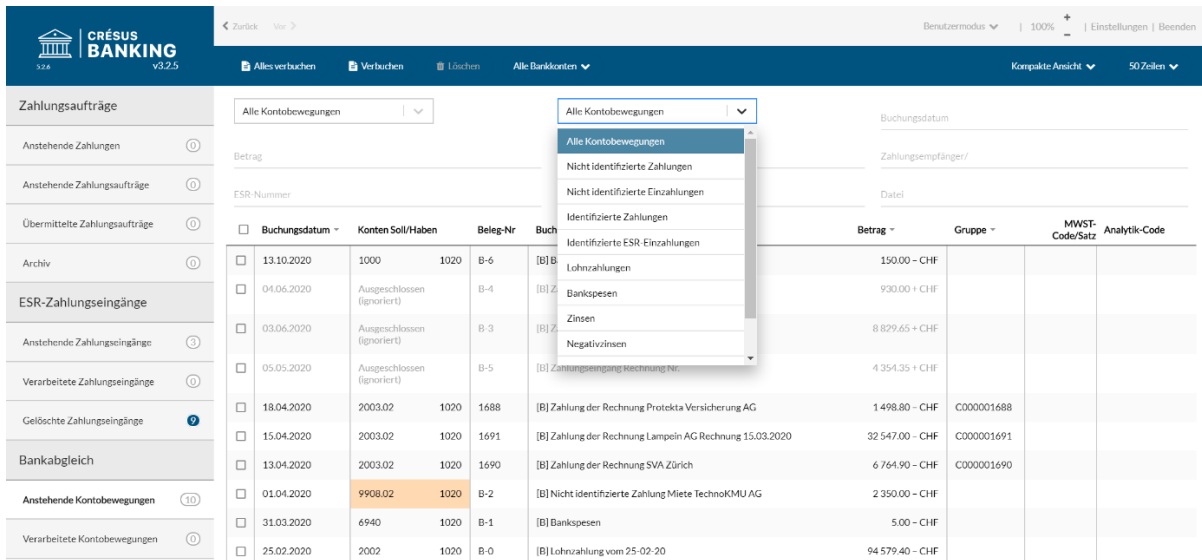
- **pain.001** für die Zahlungsaufträge, die an die Bank übermittelt werden
- **pain.002** für Fehler und Statusberichte

Die Banken liefern **camt**-Dateien (für das *Cash Management*), die Informationen über die Bankkontobewegungen enthalten. Der Standard ISO 20022 sieht verschiedene Dateitypen vor:

- **camt.052** für Intraday-Kontoauszüge (im Allgemeinen für Grossunternehmen)
- **camt.053** für die Kontobewegungen (Kontoauszug mit oder ohne Details)
- **camt.054** in verschiedenen Varianten für Gutschrifts- und Lastschriftanzeigen, Details der ESR-Eingänge, Ausführungsbestätigungen für elektronische Zahlungsaufträge, Lastschriftverfahren usw.

Cresus Banking wird verwendet, um

- **pain.001**-Dateien anhand der von Cresus Faktura erzeugten Zahlungsaufträge zu generieren
  - die von der Bank in **pain.002**-Dateien ausgegebenen Informationen zu verarbeiten
  - ESR-Zahlungseingänge zu verarbeiten, die in den **camt.054**-Dateien geliefert werden
  - die Bewegungen aus den **camt.053-Dateien** zu übernehmen
  - die Buchungen für diese Bewegungen zu erstellen



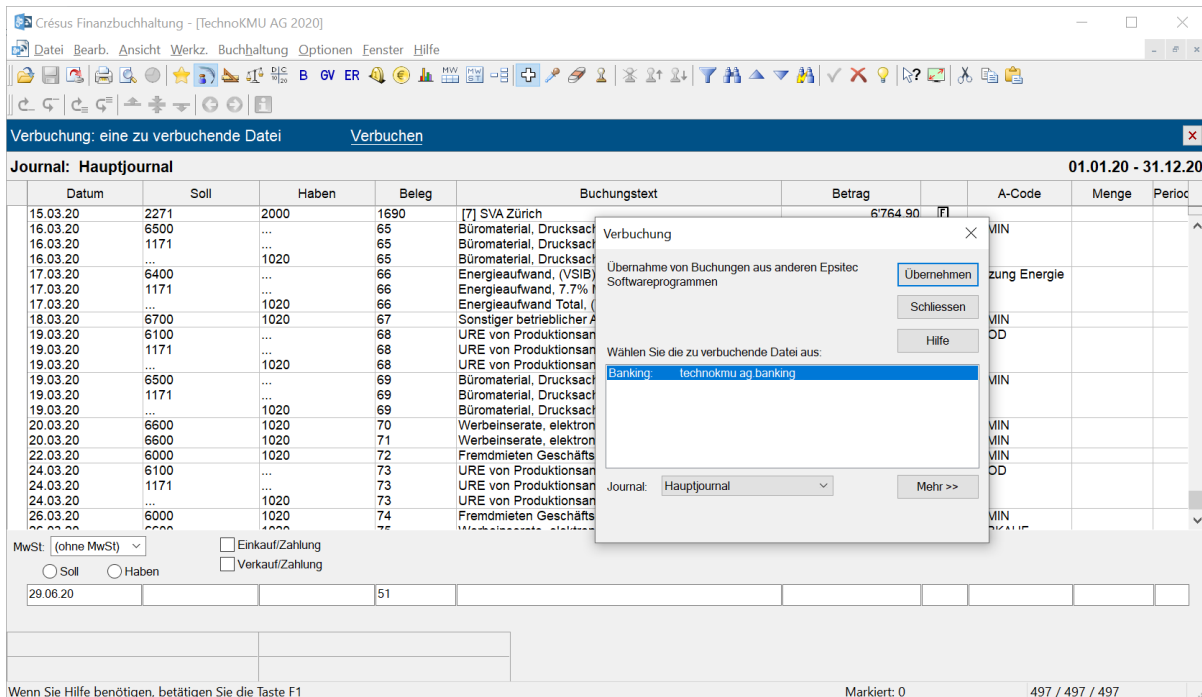
Buchungsdatum	Konten Soll/Haben	Beleg-Nr	Buch	Betrag	Gruppe	MWST-Code/Satz	Analytik-Code
13.10.2020	1000 1020	B-6	[B] B	150.00 - CHF			
04.06.2020	Ausgeschlossen (ignoriert)	B-4	[B] Z	930.00 + CHF			
03.06.2020	Ausgeschlossen (ignoriert)	B-3	[B] Z	8 829.65 + CHF			
05.05.2020	Ausgeschlossen (ignoriert)	B-5	[B] Z	4 354.35 + CHF			
18.04.2020	2003.02 1020	1688	[B] Zahlung der Rechnung Protekta Versicherung AG	1 498.80 - CHF	C000001688		
15.04.2020	2003.02 1020	1691	[B] Zahlung der Rechnung Lampein AG Rechnung 15.03.2020	32 547.00 - CHF	C000001691		
13.04.2020	2003.02 1020	1690	[B] Zahlung der Rechnung SVA Zürich	6 764.90 - CHF	C000001690		
01.04.2020	9908.02 1020	B-2	[B] Nicht identifizierte Zahlung Miete TechnoKMU AG	2 350.00 - CHF			
31.03.2020	6940 1020	B-1	[B] Bankspesen	5.00 - CHF			
25.02.2020	2002 1020	B-0	[B] Lohnzahlung vom 25-02-20	94 579.40 - CHF			

Es erlaubt die Verwaltung folgender Aufgaben in einer einzigen Benutzeroberfläche:

- Zahlung von Rechnungen, die in Crésus Faktura erfasst wurden.
  - Die in Crésus Faktura erstellten Zahlungen werden an Crésus Banking übermittelt. Der Zahlungsauftrag wird in Crésus Banking erzeugt und direkt aus Crésus Banking an die Bank übermittelt. Crésus Banking ruft die von der Bank gelieferten Angaben zum Status der Zahlungsaufträge ab. Diese Angaben werden in Crésus Faktura übertragen. Das Fakturierungsprogramm erzeugt also die entsprechenden Buchungen für Crésus Finanzbuchhaltung.
- ESR-Zahlungseingänge für Rechnungen, die mit Crésus Faktura erstellt wurden.
  - Die ESR-Zahlungseingänge werden an Crésus Faktura übermittelt, wo sie den betroffenen Rechnungen zugeordnet werden. Die Buchungen

für Crésus Finanzbuchhaltung werden also über die Fakturierung generiert.

- Kontobewegungen wie IBAN-Zahlungseingänge, Lohnzahlungen (häufig von Crésus Lohnbuchhaltung erzeugt), auf dem Konto erfasste Zahlungen, Bancomat-Bewegungen, Bankkartenzahlungen, Belastung von Kontoführungsgebühren.
  - Crésus Banking analysiert und sortiert die Bewegungen. Es enthält ein Bearbeitungswerkzeug und generiert davon ausgehend die Buchungen für Crésus Finanzbuchhaltung.



Damit Crésus Banking für den Bankabgleich genutzt werden kann, muss in Crésus Synchro ein Mandat definiert werden.

Details dazu finden Sie im [Crésus-Synchro-Handbuch](#).

Bestellen Sie zur Verarbeitung der Kontobewegungen bei Ihrer Bank einen täglichen camt.053-Kontoauszug mit Detailavisierung und Belegbild. Lesen Sie [diesen Artikel, wenn Sie PostFinance-Kundin oder -Kunde sind.](#)