



Installer Cresus

5 - Crésus Cloud

5.1 - Connexion à Crésus Cloud sous Windows

- 5.1.1 - Téléchargement de l'application
- 5.1.2 - Installation de l'application
- 5.1.3 - Configuration de l'application

5.2 - Connexion à Crésus Cloud sous macOS

- 5.2.1 - Téléchargement de l'application
- 5.2.2 - Installation de l'application
- 5.2.3 - Configuration de l'application

5.3 - Connexion à Crésus Cloud sous Linux

5.4 - Connexion à Crésus Cloud via un navigateur web

- 5.4.1 - Accès à Crésus Cloud via un navigateur internet
- 5.4.2 - Transférer des fichiers en mode HTML

5.5 - Accéder aux données du poste local depuis le Cloud sous Windows

5.6 - Accéder aux données du poste local depuis le Cloud sous macOS

5.7 - Copier vos fichiers Crésus du poste local à Crésus Cloud

- 5.7.1 - Générer une sauvegarde
- 5.7.2 - Restituer le fichier sauvegardé dans le Cloud

5.8 - Informations complémentaires

- 5.8.1 - Déconnexion et fermeture de session
- 5.8.2 - Changement de mot de passe
- 5.8.3 - Autoriser l'accès aux imprimantes locales sous macOS
- 5.8.4 - Utiliser sa propre licence Office 365 avec Crésus Cloud
- 5.8.5 - Configuration du pare-feu
- 5.8.6 - Accès par la fiduciaire aux fichiers d'un client

5 - Crésus Cloud

Crésus Cloud est une offre proposée conjointement par Epsitec SA et l'hébergeur suisse Silicom.



Grâce à Crésus Cloud :

- Vos **fichiers Crésus** sont accessibles où que vous soyez, au bureau, à domicile ou en déplacement. Il suffit pour cela d'une connexion Internet.
- Vous bénéficiez toujours des versions les plus récentes de Crésus.
- Vos données sont protégées et vos connexions chiffrées.
- Vous ne vous souciez plus des sauvegardes, Silicom s'en chargera.

Depuis votre poste de travail habituel, vous pouvez accéder à Cresus Cloud ou par un logiciel client installé sur votre ordinateur (VMware Horizon Client), ou en indiquant simplement une adresse web (url).

5.1 - Connexion à Cresus Cloud sous Windows

Cresus Cloud est disponible sur Windows, macOS, Linux, iOS, Android et est également accessible directement via votre navigateur web compatible HTML5.

Dans ce qui suit, nous vous montrons comment accéder à Cresus Cloud depuis Windows.

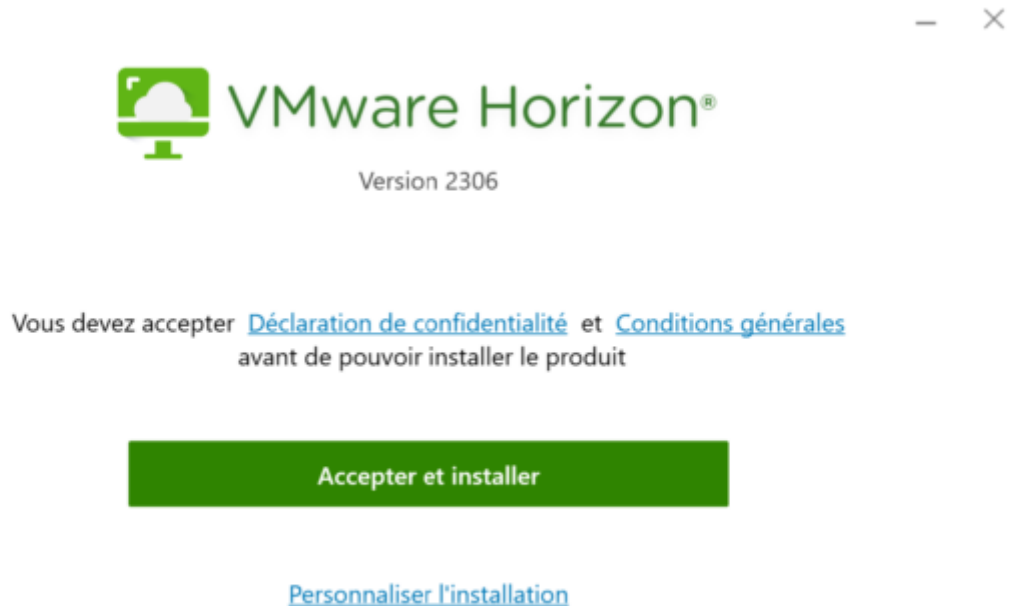
5.1.1 - Téléchargement de l'application

Pour accéder efficacement à Cresus Cloud depuis Windows, nous recommandons l'installation du « client lourd » **VMware Horizon Client**, publié par **VMware**.

[téléchargeZ VMware Horizon pour windows](#)

5.1.2 - Installation de l'application

Lors de la procédure d'installation de **VMWare**, cliquez sur le lien *Personnaliser l'installation* :



Assurez-vous que les options d'installation sont cochées comme dans la capture

- X

VMware Horizon®

Version 2306

Emplacement d'installation ⓘ

 ...

Serveur de connexion par défaut ⓘ

Protocole Internet ⓘ

IPv4
 IPv6
 Sélection automatique

Fonctionnalités supplémentaires

Redirection USB ⓘ
 Se connecter en tant qu'utilisateur actuel ⓘ
 Afficher l'option de menu « Se connecter en tant qu'utilisateur actuel » ⓘ
 Définir par défaut sur « Se connecter en tant qu'utilisateur actuel » ⓘ
 Pack de virtualisation pour Skype Entreprise ⓘ
 Installer la prise en charge de la redirection multimédia HTML5/de navigateur ⓘ
 Activer le blocage des enregistreurs de frappe ⓘ

Vous devez accepter [Déclaration de confidentialité](#) et [Conditions générales](#)
avant de pouvoir installer le produit

Accepter et installer

Cliquez sur *Accepter et installer* > *Terminer*, puis *Redémarrer maintenant* afin de finaliser la procédure d'installation.



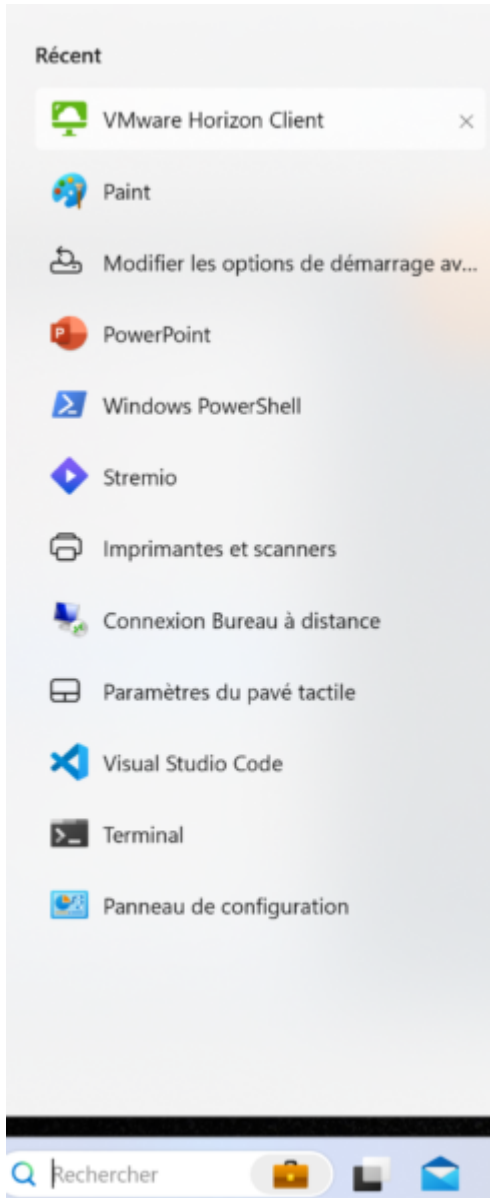
Vous devez redémarrer votre système pour que les modifications de configuration apportées à VMware Horizon Client prennent effet.

Redémarrer maintenant

[Redémarrer ultérieurement](#)

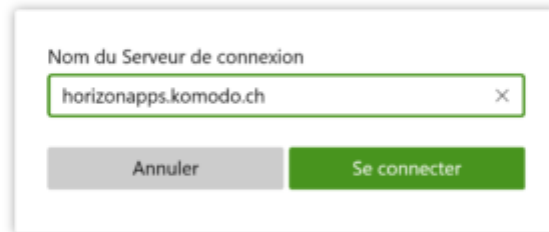
5.1.3 - Configuration de l'application

Après le redémarrage de votre ordinateur, lancez le programme **VMware Horizon Client** via le nouveau raccourci apparu sur votre bureau ou par le menu *Démarrer*.



Cliquez sur *Nouveau serveur* et indiquez l'adresse du serveur suivant « **horizonapps.komodo.ch** ».

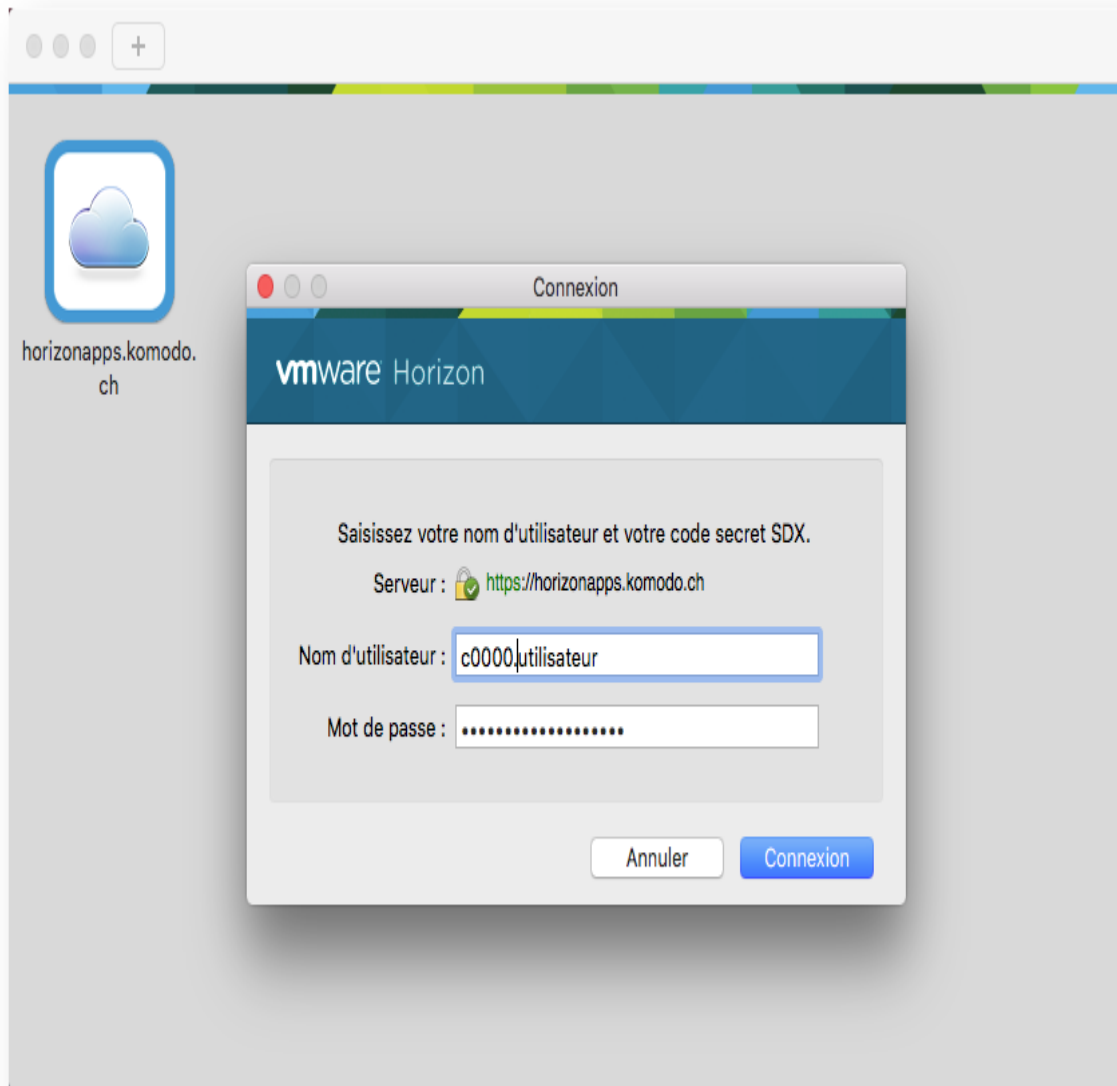
Cette information n'est à saisir que lors de la première ouverture.



Nom du Serveur de connexion

Annuler Se connecter

Enfin, connectez-vous à votre environnement utilisateur à l'aide du **Login utilisateur** et du **Mot de passe initial** qui vous ont été transmis par e-mail après l'attribution de vos accès à Cresus Cloud (en effet, vous avez dû recevoir un fichier **PDF** intitulé **Cresus Cloud – Codes**).



Vous verrez alors apparaître l'icône de lancement Crésus Cloud. Double-cliquez dessus pour ouvrir votre session.

5.2 - Connexion à Cresus Cloud sous macOS

Dans ce qui suit, nous vous montrons comment accéder à Cresus Cloud depuis macOS.

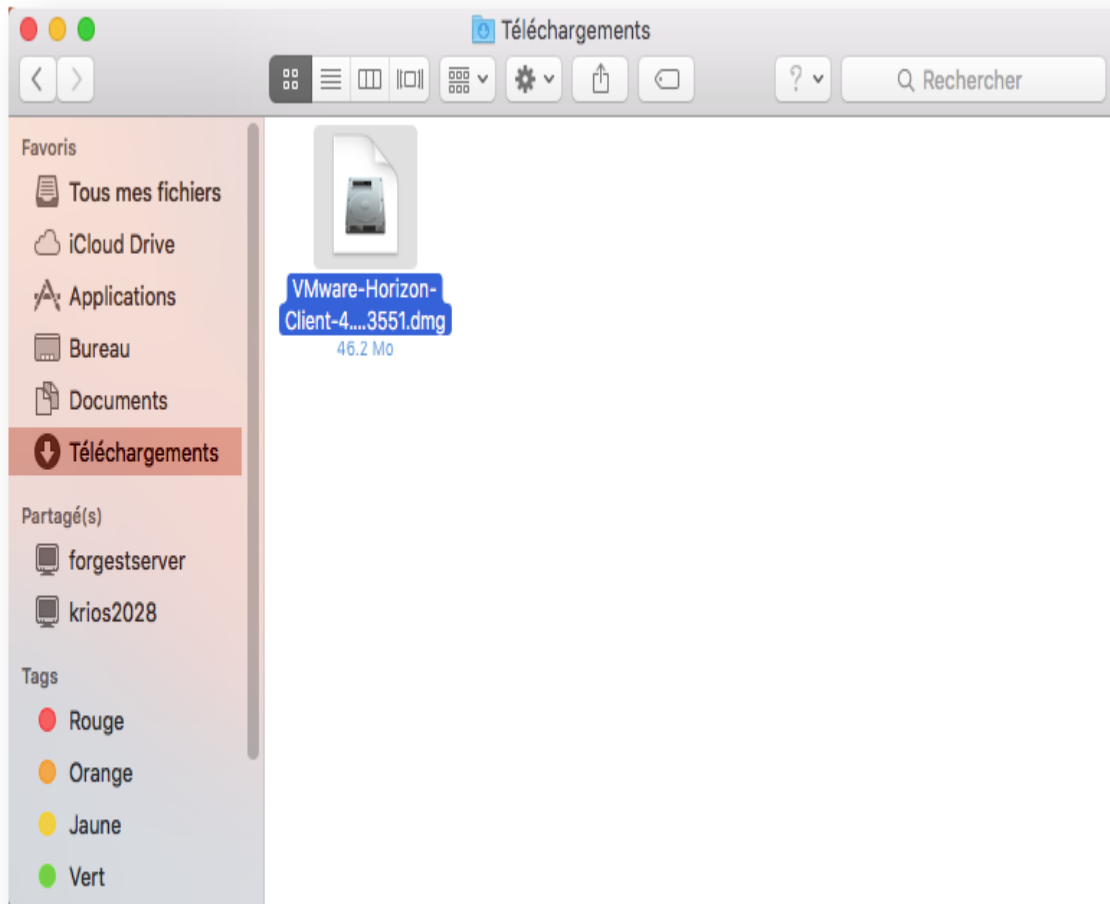
5.2.1 - Téléchargement de l'application

Pour accéder efficacement à Cresus Cloud depuis macOS, nous recommandons l'installation du « client lourd » **VMware Horizon Client**, publié par **VMware**.

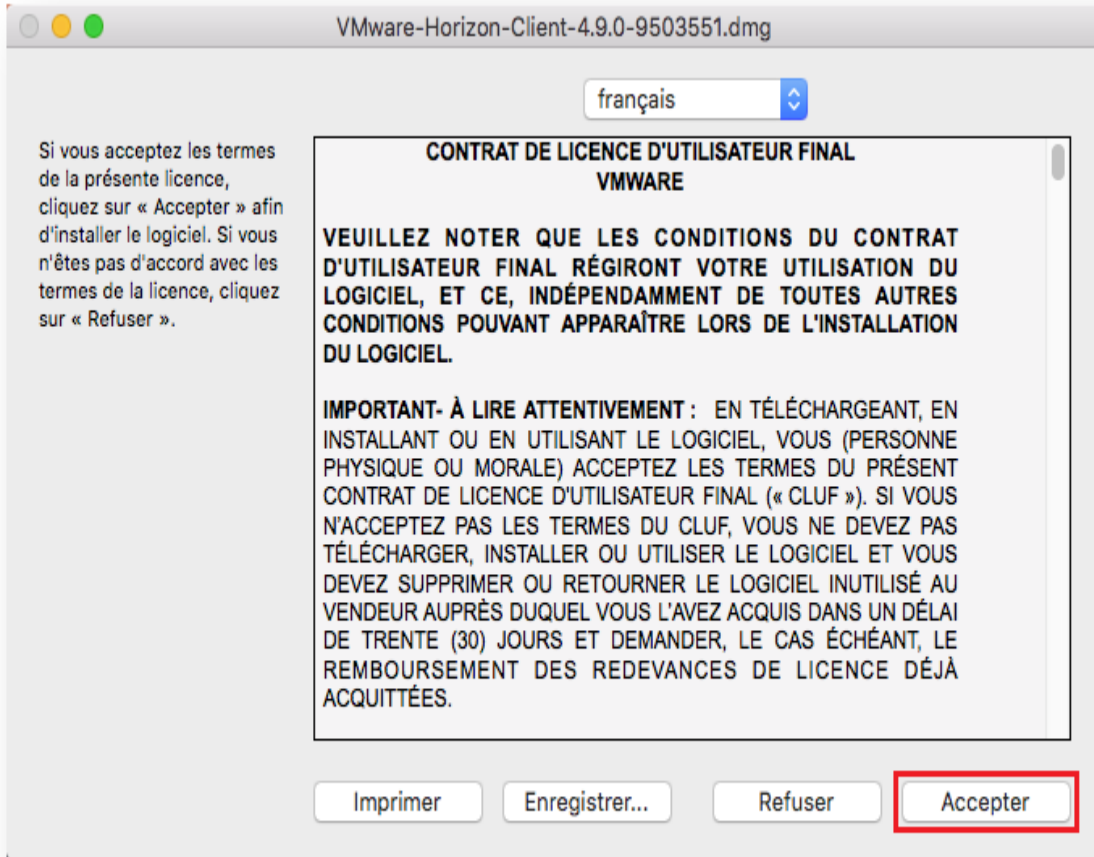
[téléchargeZ VMware Horizon pour mac os](#)

5.2.2 - Installation de l'application

Une fois l'application téléchargée, rendez-vous dans votre dossier *Téléchargements* à l'aide du **Finder** et double-cliquez sur le fichier d'installation pour le lancer.

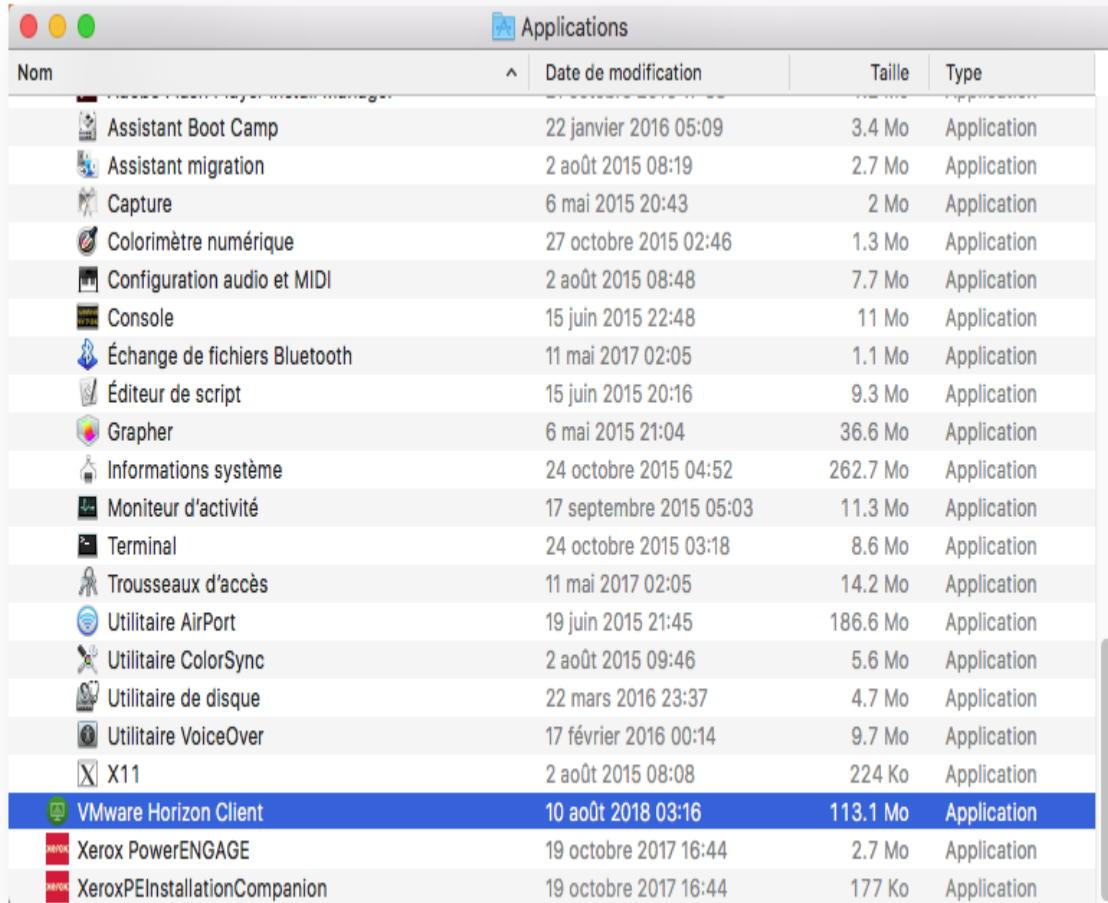


Acceptez le *contrat de licence utilisateur*, puis glissez-déposez l'icône **VMware Horizon Client** dans votre dossier *Applications*.



5.2.3 - Configuration de l'application

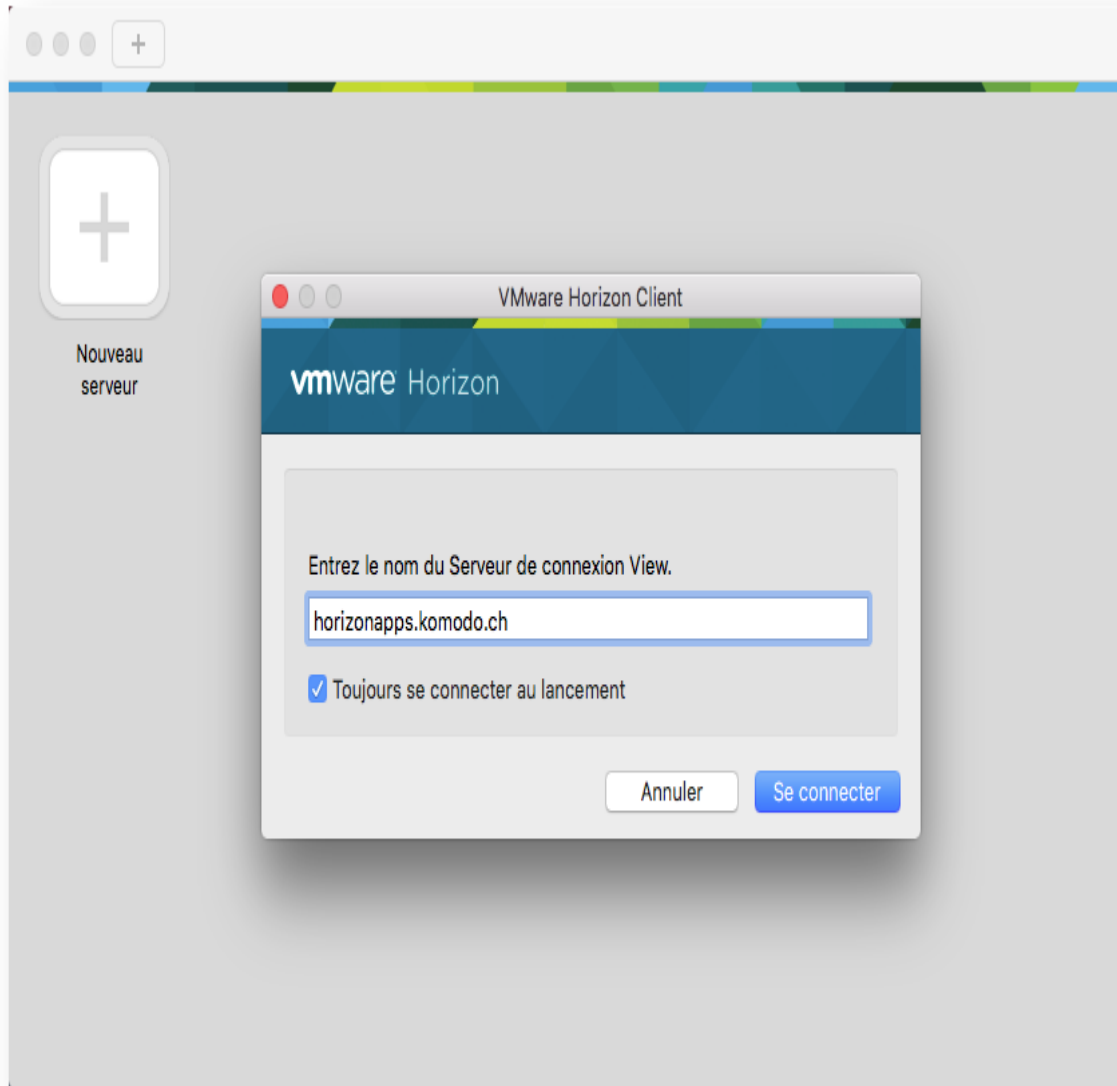
Lorsque l'application a été installée, ouvrez-la via le dossier **Applications**.



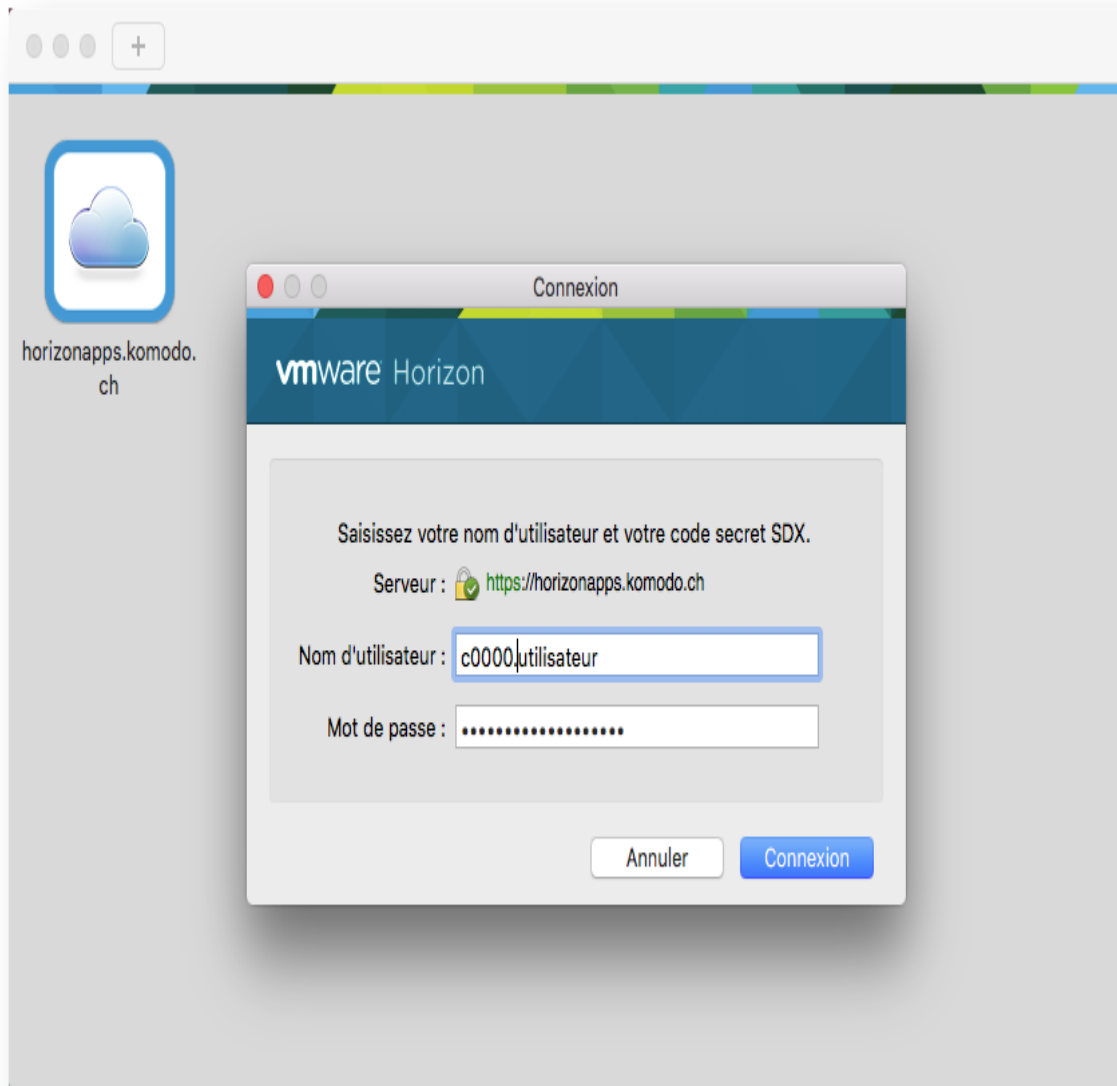
| Nom | Date de modification | Taille | Type |
|-------------------------------|---------------------------|-----------------|--------------------|
| Assistant Boot Camp | 22 janvier 2016 05:09 | 3.4 Mo | Application |
| Assistant migration | 2 août 2015 08:19 | 2.7 Mo | Application |
| Capture | 6 mai 2015 20:43 | 2 Mo | Application |
| Colorimètre numérique | 27 octobre 2015 02:46 | 1.3 Mo | Application |
| Configuration audio et MIDI | 2 août 2015 08:48 | 7.7 Mo | Application |
| Console | 15 juin 2015 22:48 | 11 Mo | Application |
| Échange de fichiers Bluetooth | 11 mai 2017 02:05 | 1.1 Mo | Application |
| Éditeur de script | 15 juin 2015 20:16 | 9.3 Mo | Application |
| Grapher | 6 mai 2015 21:04 | 36.6 Mo | Application |
| Informations système | 24 octobre 2015 04:52 | 262.7 Mo | Application |
| Moniteur d'activité | 17 septembre 2015 05:03 | 11.3 Mo | Application |
| Terminal | 24 octobre 2015 03:18 | 8.6 Mo | Application |
| Trousseaux d'accès | 11 mai 2017 02:05 | 14.2 Mo | Application |
| Utilitaire AirPort | 19 juin 2015 21:45 | 186.6 Mo | Application |
| Utilitaire ColorSync | 2 août 2015 09:46 | 5.6 Mo | Application |
| Utilitaire de disque | 22 mars 2016 23:37 | 4.7 Mo | Application |
| Utilitaire VoiceOver | 17 février 2016 00:14 | 9.7 Mo | Application |
| X11 | 2 août 2015 08:08 | 224 Ko | Application |
| VMware Horizon Client | 10 août 2018 03:16 | 113.1 Mo | Application |
| Xerox PowerENGAGE | 19 octobre 2017 16:44 | 2.7 Mo | Application |
| XeroxPEInstallationCompanion | 19 octobre 2017 16:44 | 177 Ko | Application |

Cliquez sur *Nouveau serveur* et indiquez l'adresse du serveur suivant « **horizonapps.komodo.ch** ».

Cette information n'est à saisir que lors de la première ouverture.



Finalement, connectez-vous à votre environnement utilisateur à l'aide du **Login utilisateur** et du **Mot de passe initial** qui vous ont été transmis par e-mail après l'attribution de vos accès à Crésus Cloud (en effet, vous avez dû recevoir un fichier **PDF** intitulé **Crésus Cloud – Codes**).



Vous verrez alors apparaître l'icône de lancement Crésus Cloud. Double-cliquez dessus pour ouvrir votre session.

5.3 - Connexion à Cresus Cloud sous Linux

Dans ce qui suit, nous vous montrons comment accéder à Cresus Cloud depuis Linux.

Pour accéder efficacement à Cresus Cloud depuis Linux, nous recommandons l'installation du « client lourd » **VMware Horizon Client**, publié par **VMware**.

[téléchargeZ VMware Horizon pour linux](#)

Ce lien vous propose trois variantes de l'application, que vous choisirez en fonction de vos besoins :

- VMware Horizon Client pour Linux 32-bit
- VMware Horizon Client pour Linux 64-bit
- VMware Horizon Client pour Linux format tarball

5.4 - Connexion à Cresus Cloud via un navigateur web

Cresus Cloud est également accessible directement via votre navigateur web compatible HTML5. Cet accès est limité et ne permet pas d'accéder aux ressources locales de l'ordinateur (fichiers qui sont sur l'ordinateur, imprimantes...).

Dans ce qui suit, nous vous montrons comment accéder à Cresus Cloud via votre navigateur web compatible HTML5.


5.4.1 - Accès à Cresus Cloud via un navigateur internet

Rendez-vous sur l'adresse <https://horizonapps.komodo.ch>.

NOTE : Si votre abonnement à Cresus Cloud date d'avant 2019, utilisez l'adresse <https://horizondesk.komodo.ch>

Cliquez sur **VMWare Horizon HTML Access** afin d'être redirigé sur la page de connexion.


horizonapps.komodo.ch




VMware Horizon®

Vous pouvez vous connecter à votre poste de travail et à vos applications en utilisant VMware Horizon Client ou via le navigateur.

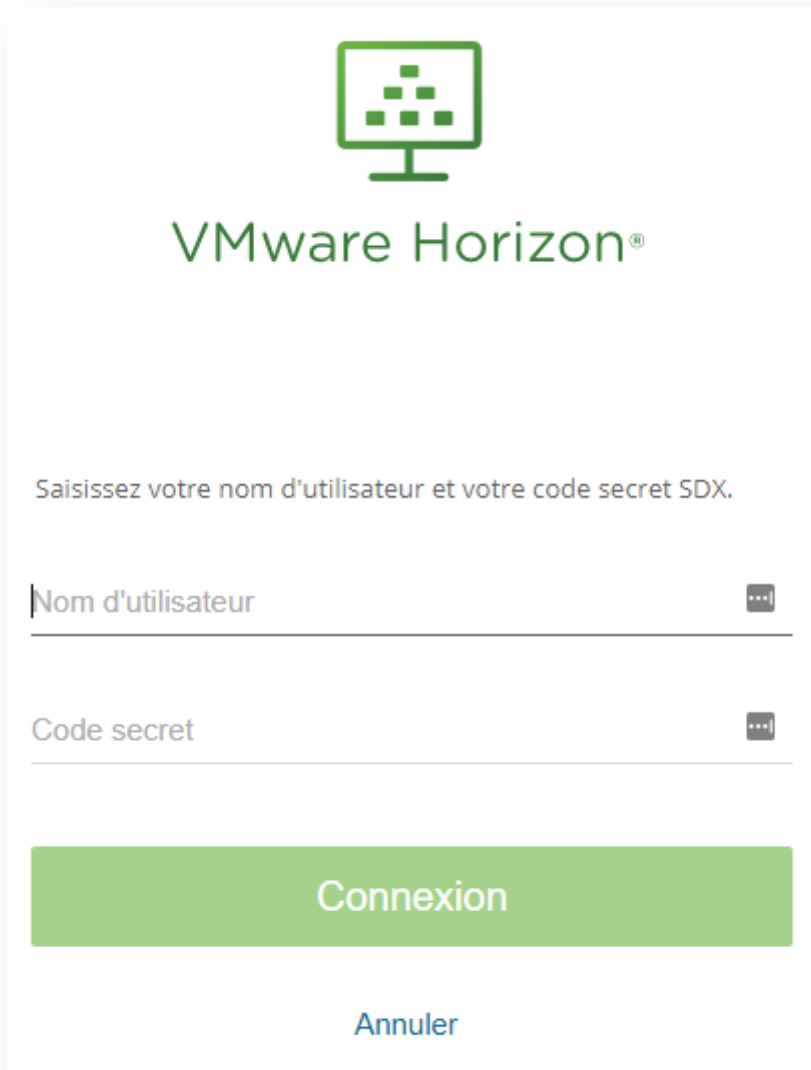
VMware Horizon Client offre de meilleures performances et fonctionnalités.

 [Installer VMware Horizon Client](#)

 [VMware Horizon HTML Access](#)

Cochez cette case pour ignorer cet écran et toujours utiliser HTML Access.

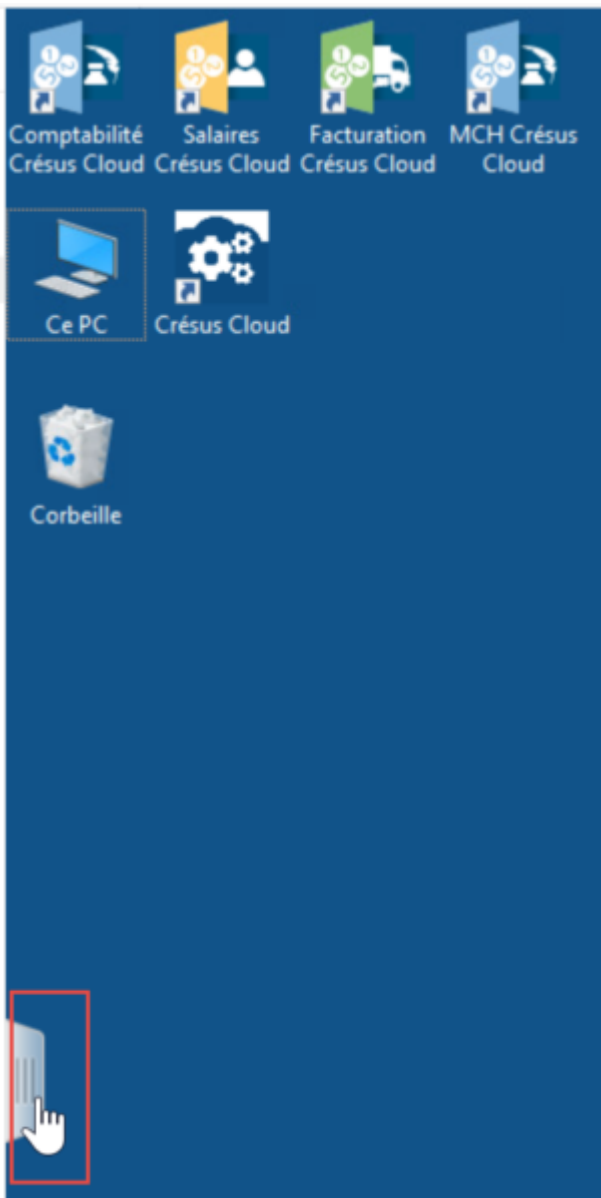
Connectez-vous à votre environnement utilisateur à l'aide du **Login utilisateur** et du **Mot de passe initial** qui vous ont été transmis par e-mail après l'attribution de vos accès à Crésus Cloud (en effet, vous avez dû recevoir un fichier **PDF** intitulé **Crésus Cloud – Codes**).



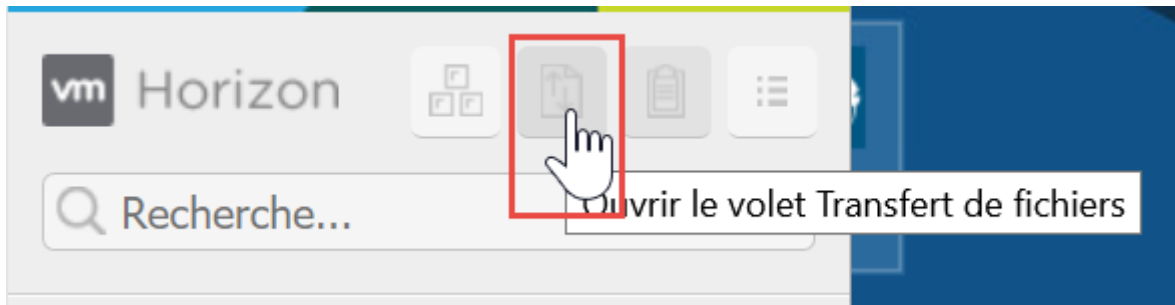
The image shows a VMware Horizon login window. At the top center is the VMware Horizon logo, which consists of a green monitor icon with a grid of dots on the screen, and the text "VMware Horizon®" below it. Underneath the logo, there is a prompt: "Saisissez votre nom d'utilisateur et votre code secret SDX." Below this prompt are two input fields. The first field is labeled "Nom d'utilisateur" and has a small icon of three dots on the right side. The second field is labeled "Code secret" and also has a small icon of three dots on the right side. Below the input fields is a large green button with the text "Connexion" in white. At the bottom center of the window is a blue link labeled "Annuler".

5.4.2 - Transférer des fichiers en mode HTML

Si vous utilisez Cresus Cloud en mode HTML (c'est-à-dire dans un navigateur web), vous ne pouvez ni copier-coller, ni glisser-déposer des fichiers depuis votre poste de travail sur le Cloud ou vice-versa. Il vous faut utiliser l'outil de transfert de fichiers fourni dans l'environnement Cloud : cliquez sur la poignée grise dans le coin inférieur gauche de la fenêtre pour ouvrir le panneau latéral.



Au sommet du panneau latéral, cliquez sur l'icône *Ouvrir le volet Transfert de fichiers*.



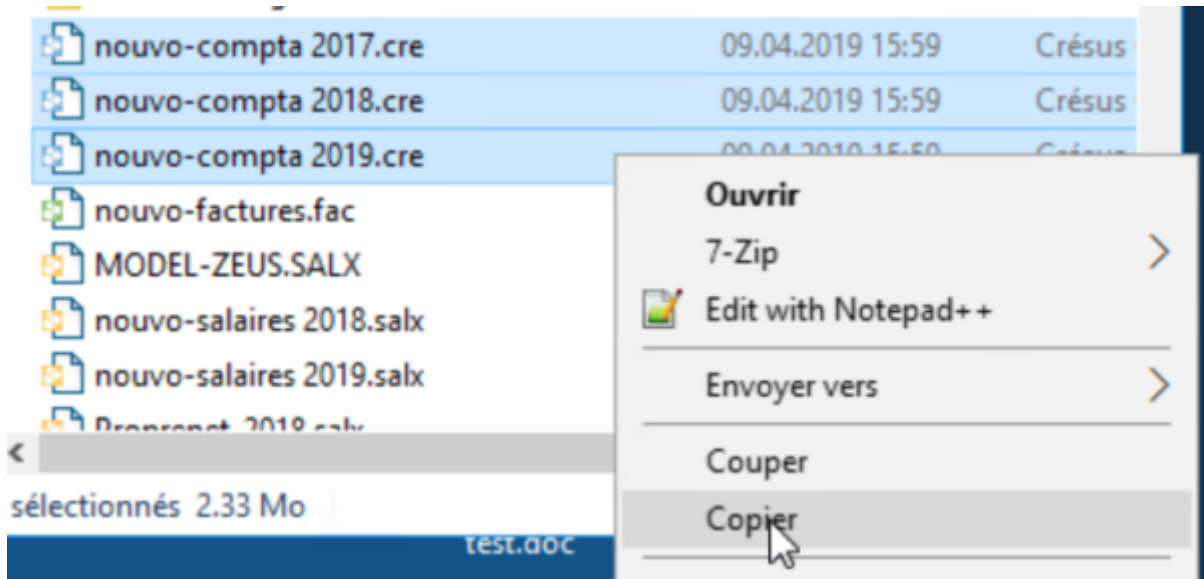
Le dialogue qui s'affiche permet de :

- *Télécharger des fichiers* depuis Cresus Cloud vers votre poste de travail
- *Charger des fichiers* depuis votre poste de travail vers votre Cresus Cloud



Télécharger des fichiers depuis votre Cresus Cloud

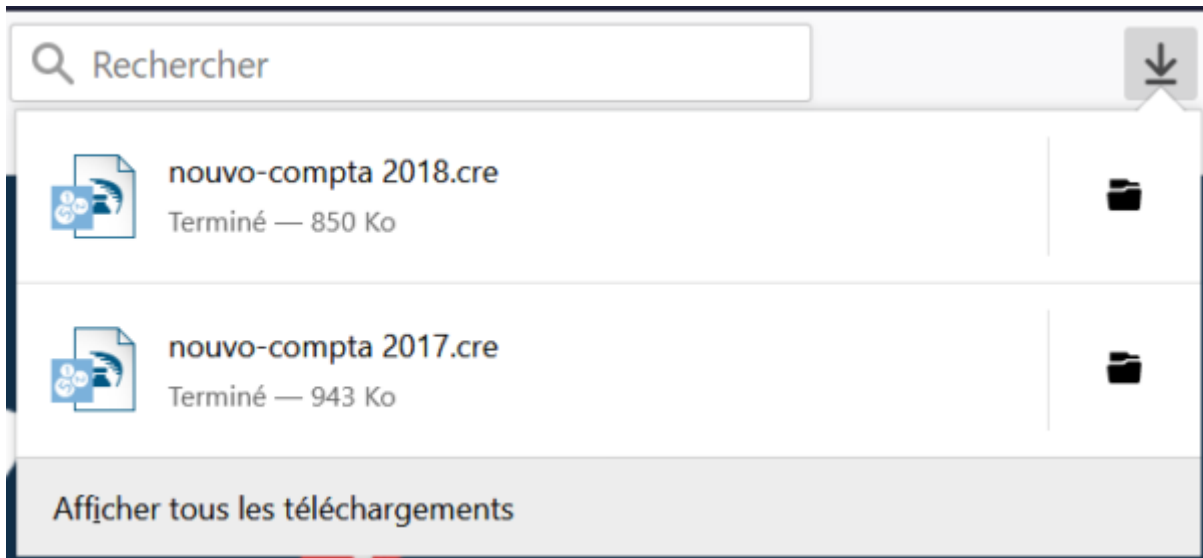
- Laissez l'outil de transfert ouvert.
- Utilisez l'explorateur Windows pour sélectionner le ou les fichiers à télécharger.
- Faites un clic-droit sur le ou les fichiers sélectionnés et utilisez la commande *Copier* du menu qui s'affiche, ou appuyez sur **Ctrl** + **C**.



- Le ou les fichiers à télécharger sont ajoutés à la liste dans l'outil de transfert.
- Cliquez sur l'icône de droite pour commencer le transfert de chaque fichier.



- Vous trouverez le fichier dans vos téléchargements.



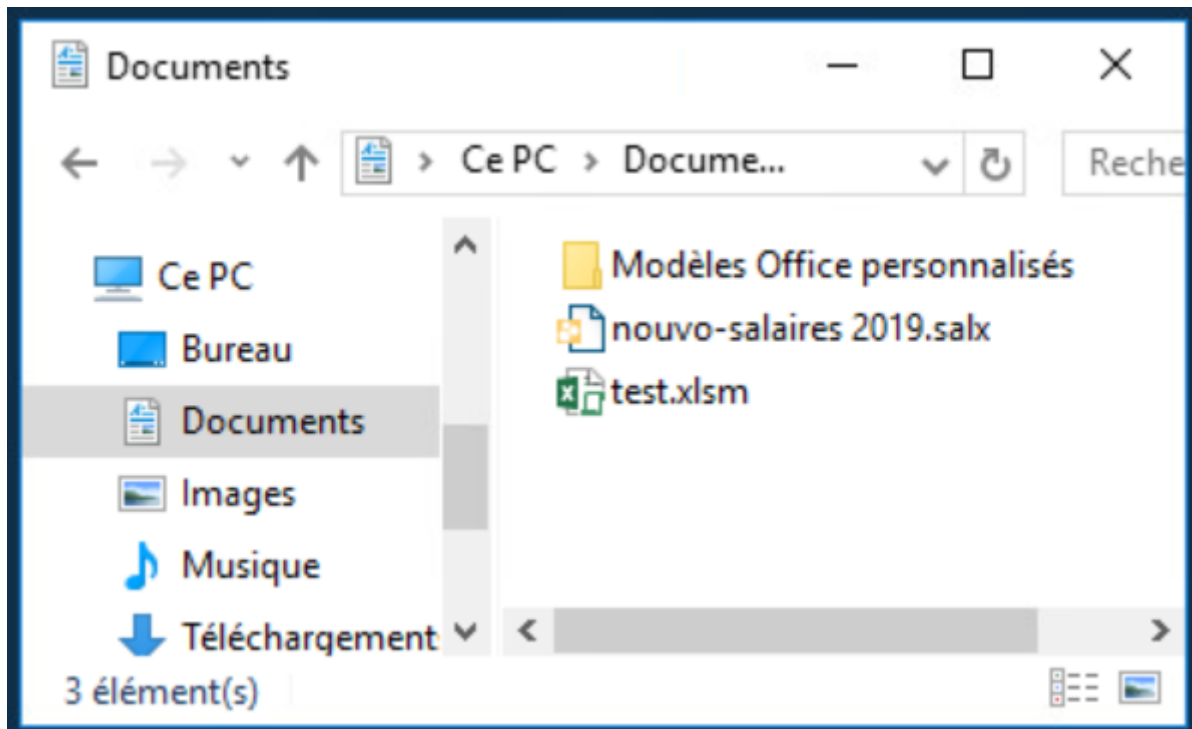
Envoyer des fichiers vers votre Crésus Cloud

- Laissez l'outil de transfert ouvert.
- Passez sous l'onglet *Charger*.



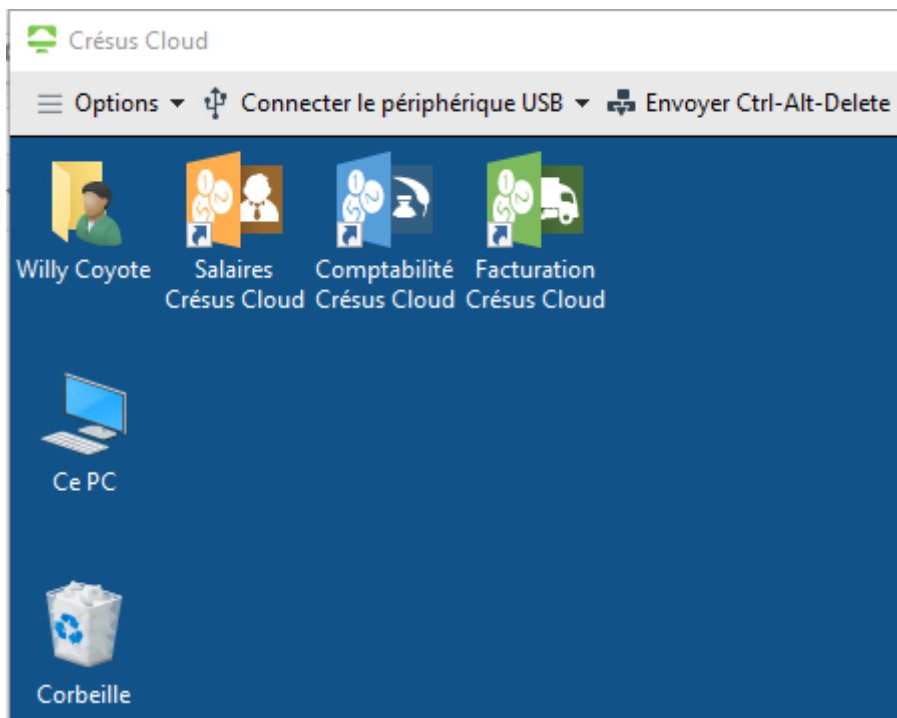
- Cliquez sur le bouton *Choisir des fichiers*.
- L'explorateur qui s'ouvre montre les dossiers de votre poste de travail local.

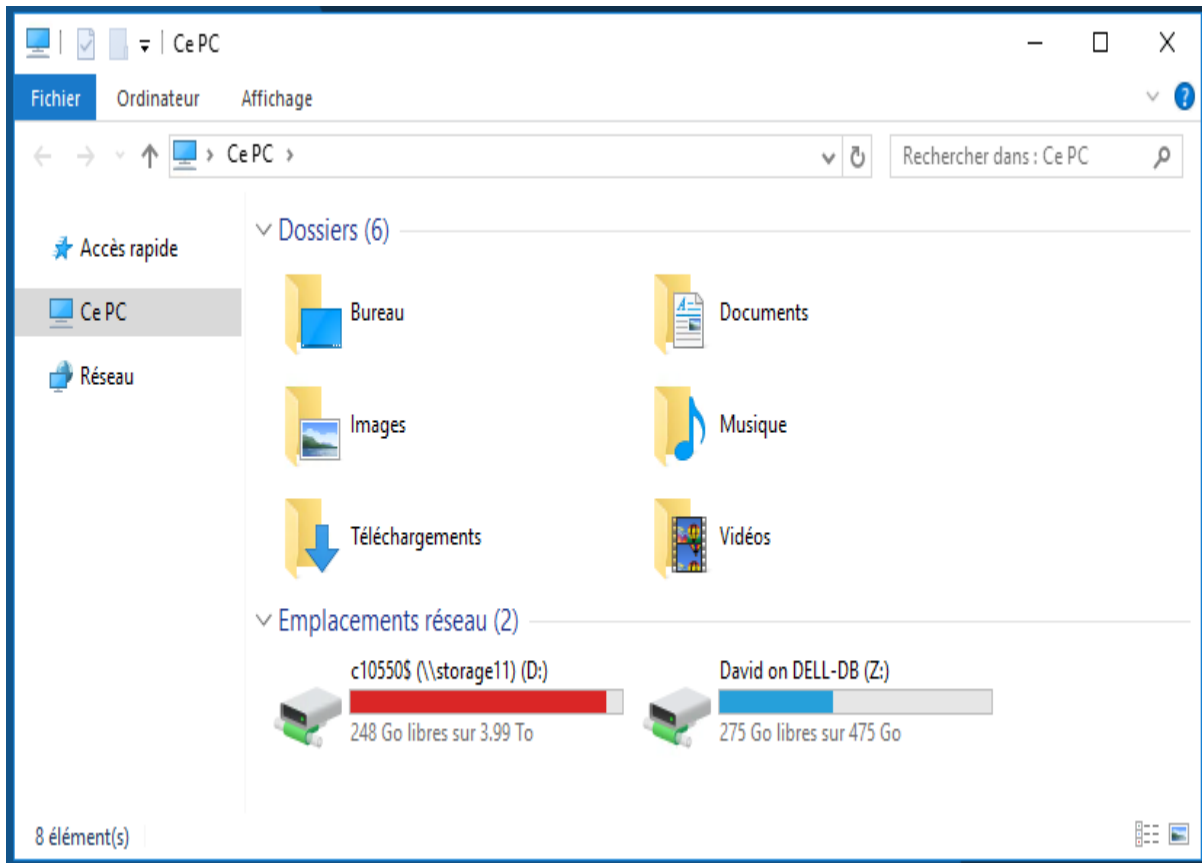
- Parcourez vos dossiers pour sélectionner le ou les fichiers à envoyer.
- Chaque fichier est envoyé immédiatement dans le dossier **Documents** de votre environnement Cloud.



5.5 - Accéder aux données du poste local depuis le Cloud sous Windows

Après avoir entré votre nom d'utilisateur et votre mot de passe (que Cresus Cloud vous proposera de modifier dès votre première connexion), vous accédez à votre session Cloud. Le **PC** de ce nouveau Poste de travail n'accède qu'aux dossiers et données enregistrés sur ce serveur. Par défaut, votre lecteur C:\ n'est donc pas accessible.



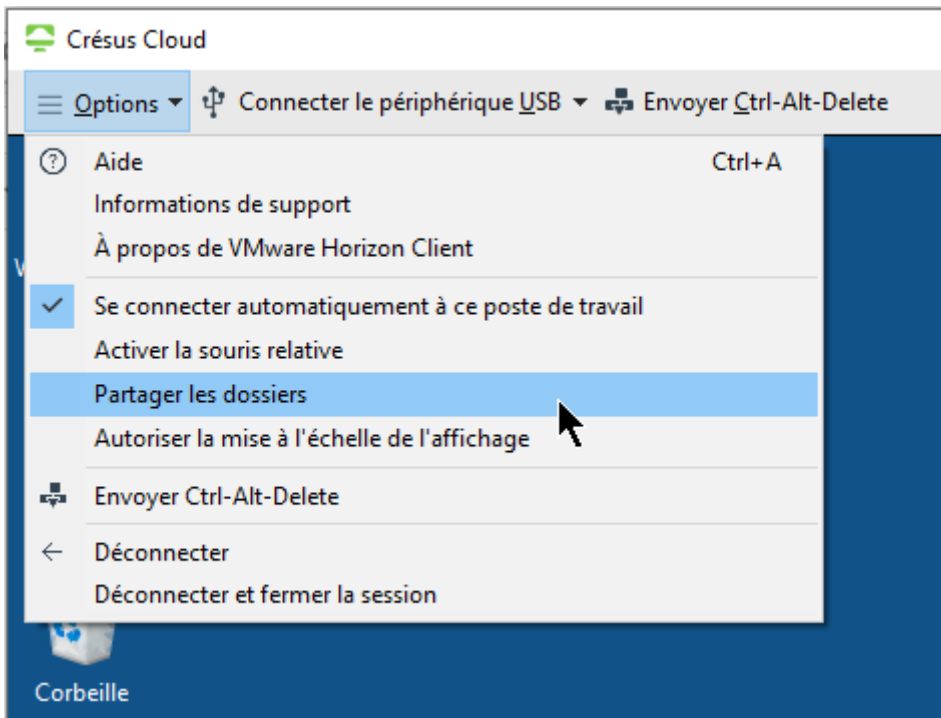


Vos nouvelles données seront enregistrées sur le lecteur D:\.

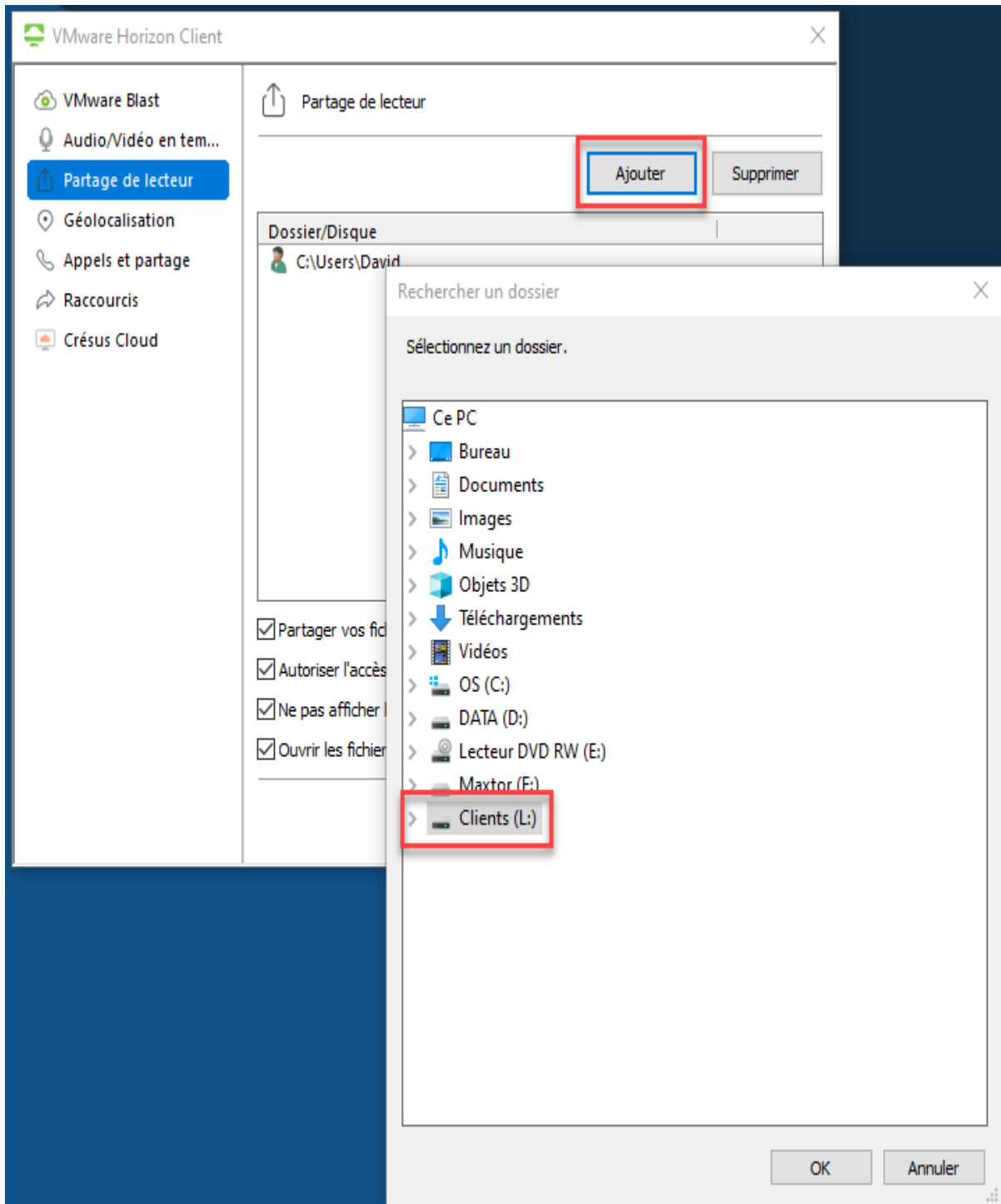
Le lecteur Z:\ vous servira de lien entre votre compte d'utilisateur Crésus Cloud et le dossier « **Utilisateur** » du lecteur C:\ de votre ordinateur.

Pour accéder à d'autres lecteurs ou dossiers de votre poste de travail local, paramétrez le *Partage des dossiers* dans la session Cloud :

Utilisez la commande *Options > Partager les dossiers* dans la barre de titre :

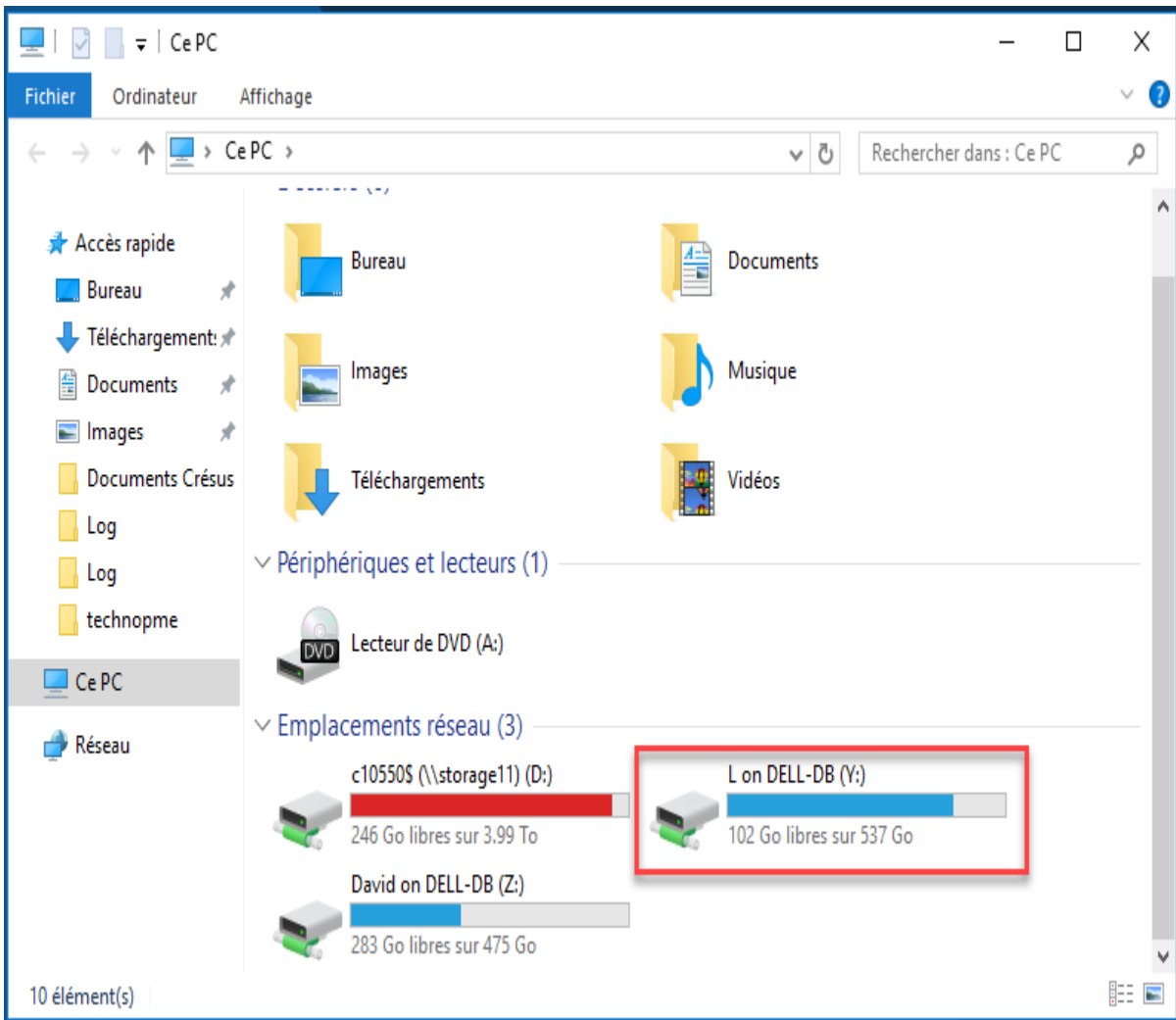


Cliquez sur *Ajouter* et sélectionnez le lecteur ou le dossier que vous souhaitez partager :



Validez avec *OK*.

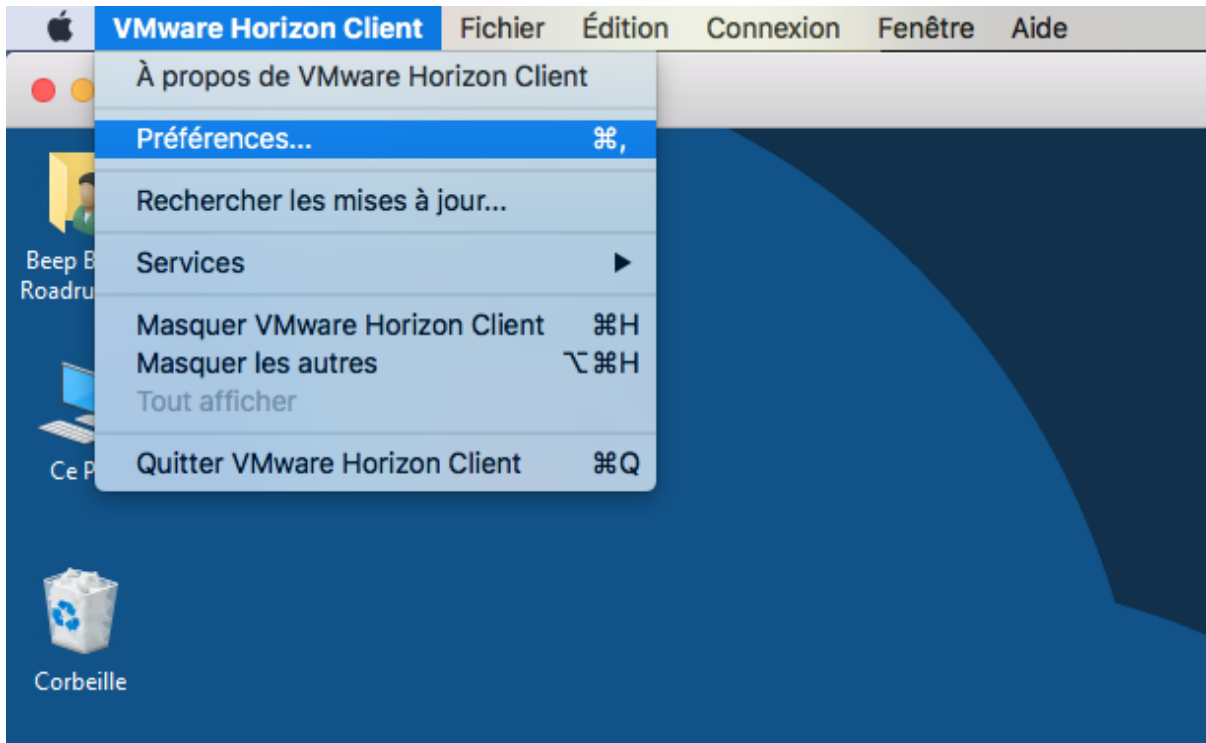
Les lecteurs et dossiers sélectionnés se retrouveront automatiquement affichés dans les lecteurs réseau de *Ce PC* dans la session Cloud.



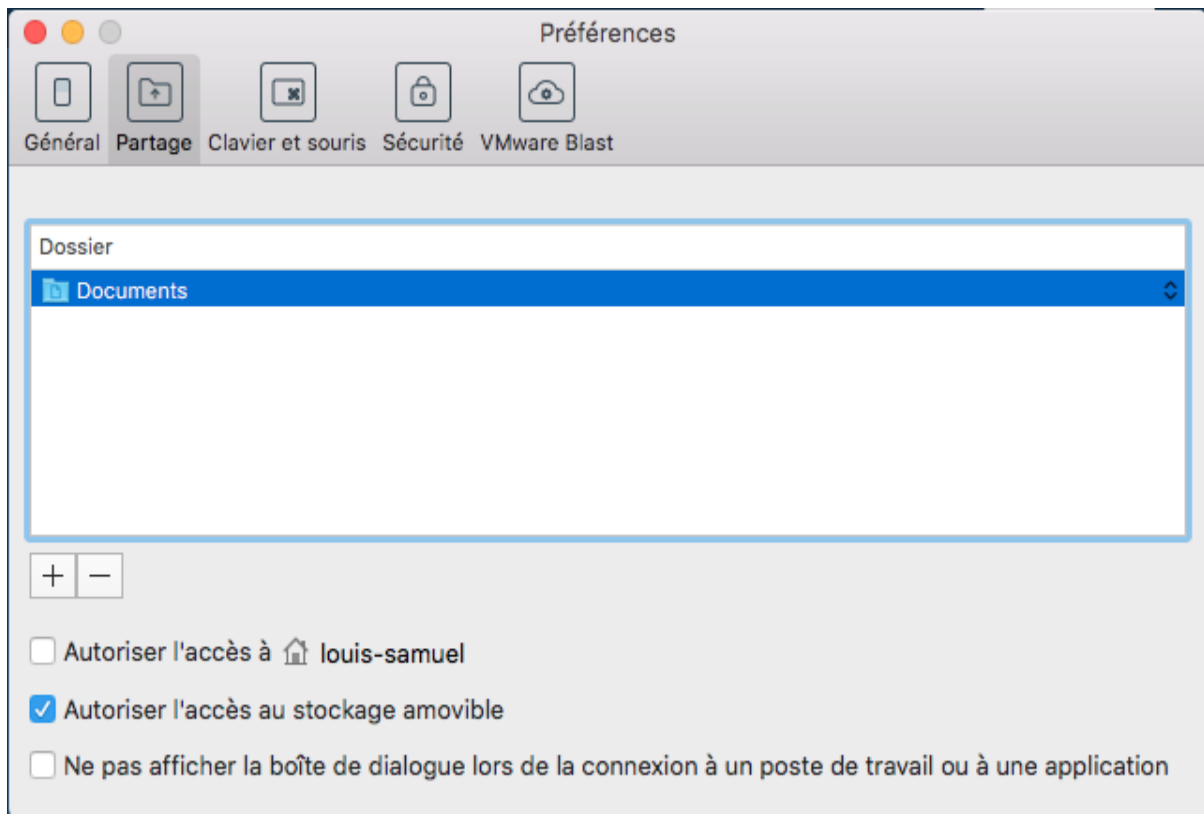
5.6 - Accéder aux données du poste local depuis le Cloud sous macOS

Pour accéder aux données de votre poste de travail macOS depuis le Cloud il vous faut ajouter un accès vers le dossier local.

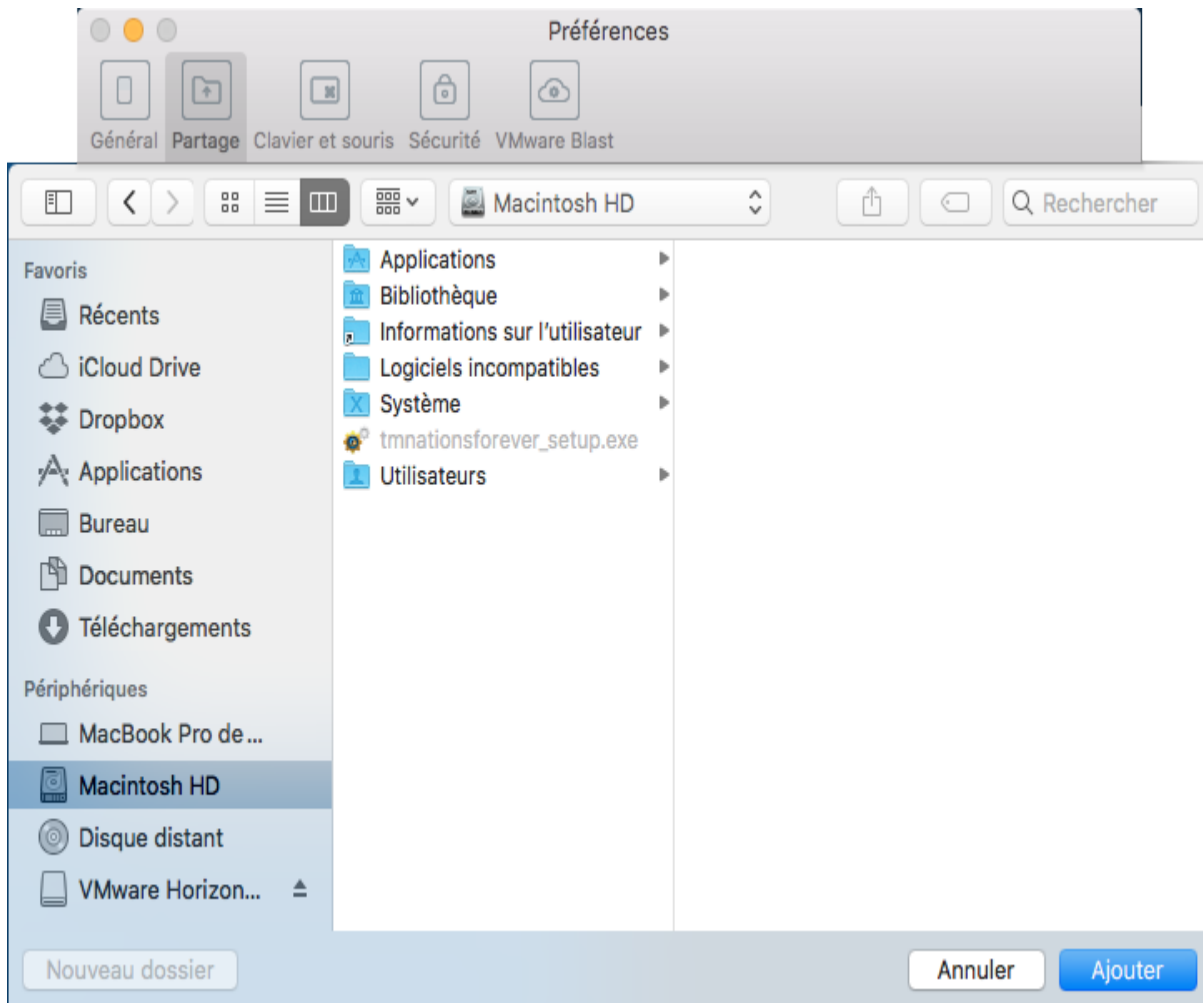
Utilisez la commande *VMware Horizon Client > Préférences*.



Dans l'onglet *Partage*, cliquez sur le pour ajouter un emplacement local.



Sélectionnez un répertoire de votre poste de travail (par exemple le dossier *Documents Cresus*).



5.7 - Copier vos fichiers Cresus du poste local à Cresus Cloud

Nous vous déconseillons vivement de copier manuellement vos fichiers Cresus depuis l'**explorateur Windows** ou le **Finder**, car vous risquez de casser des liens qui existent entre ces différents fichiers.

5.7.1 - Générer une sauvegarde

Pour déplacer vos fichiers Cresus depuis leur environnement local dans Cresus Cloud, il est recommandé de générer une sauvegarde en procédant comme suit :

- sur votre poste local, ouvrez le fichier Cresus que vous désirez copier dans le Cloud;
- utilisez la commande *Fichier > Sauvegarder*;
- sélectionnez *Autre* pour créer la sauvegarde dans le dossier de votre choix de votre poste local;
- cliquez sur *OK*.

Le fichier de sauvegarde porte l'extension **.fk1** pour un fichier facturation, **.sk1** pour un fichier salaires ou **.ck1** pour un fichier comptabilité.

5.7.2 - Restituer le fichier sauvegardé dans le Cloud

Une fois le fichier Crésus sauvegardé dans votre poste de travail local, ouvrez Crésus dans l'environnement Cloud et restituez le fichier en question comme suit :

- Démarrez le module Crésus concerné.
- Sélectionnez l'option *Ouvrir sans fichier*.
- Allez dans le menu *Fichier > Restituer*.
- Cliquez sur *Parcourir* pour sélectionner le fichier de sauvegarde.
- Cliquez sur *Ouvrir*.
- Dans le dialogue suivant, utilisez le bouton *Parcourir* pour définir l'emplacement de votre poste de travail Cloud (lecteur D:\) où vous souhaitez restituer le fichier de sauvegarde.
- Cliquez sur *Enregistrer > OK*.

À la fin du processus, Crésus ouvrira automatiquement le fichier restitué.

C'est ce fichier restitué dans le Cloud qui devient votre fichier de travail. Nous vous recommandons de supprimer le fichier d'origine afin d'éviter de l'ouvrir par mégarde.

5.8 - Informations complémentaires

Ci-dessous, vous trouverez différentes informations relatives à des difficultés particulières que vous pourriez rencontrer.

Nous vous rappelons par ailleurs que si vous le souhaitez, un **pack de mise en œuvre Cresus Cloud** est également à votre disposition. Nous pourrions ainsi vous aider, par exemple, à migrer vos fichiers depuis votre poste de travail local vers l'environnement Cloud, mais aussi à adapter des chemins pour la comptabilisation, à procéder à des réglages spécifiques pour les BVR ou les ordres de paiement etc. Nos tarifs habituels s'appliquent.

5.8.1 - Déconnexion et fermeture de session

- Vous pouvez simplement fermer la fenêtre de VMware Horizon Client pour terminer la connexion. En vous reconnectant, vous retrouverez en principe l'environnement Cloud tel que vous l'avez quitté.
- Le menu *Démarrer* de la session Cloud permet aussi de vous déconnecter.
- En utilisant le menu *Options* de VMware Horizon Client, vous pouvez cliquer sur *Déconnecter* ou *Déconnecter et fermer la session*.

Dans ce dernier cas, la prochaine connexion prendra plus de temps et l'environnement Cloud sera entièrement renouvelé.

Contrairement à la déconnexion seule, la fermeture de session stoppe tous les programmes encore ouverts. Cette opération permet parfois de résoudre des problèmes de configuration (par exemple, si vous ne voyez pas les dernières versions de Crésus dans votre environnement Cloud).

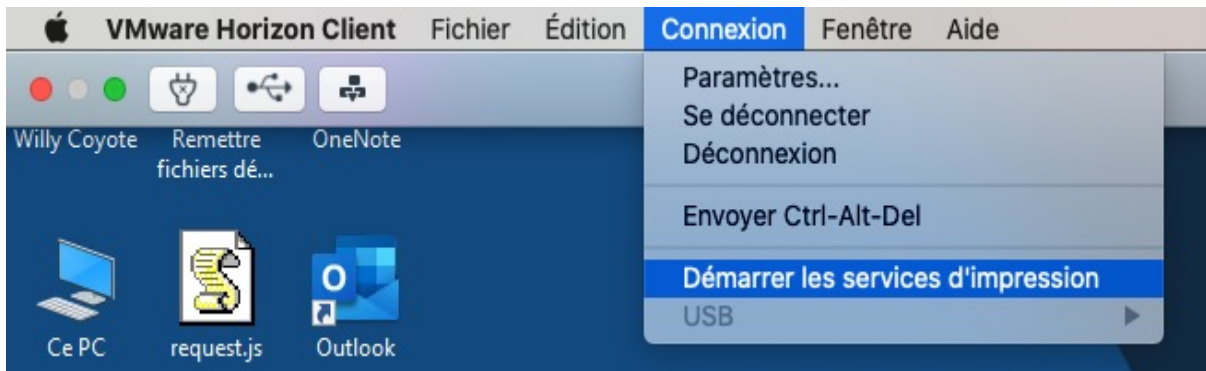
5.8.2 - Changement de mot de passe

Si vous n'avez pas changé votre mot de passe lors de votre première connexion au Cloud (comme proposé) ou si vous souhaitez le modifier à nouveau, veuillez vous référer aux [instructions sur le site de notre partenaire](#).

5.8.3 - Autoriser l'accès aux imprimantes locales sous macOS

Sur macOS, pour pouvoir utiliser votre imprimante locale depuis la session Cloud, il vous faut autoriser l'impression à distance :

- Démarrez votre session Cloud
- Déroulez le menu *Connexion* dans la barre de menus VMWare Horizon
- Sélectionnez l'option *Démarrer les services d'impression* et suivez le processus.



- Vous devez vous déconnecter de la session et vous y reconnecter :



L'impression est activée

Pour activer l'impression, vous devez vous déconnecter et vous reconnecter au poste de travail.

[Annuler](#)

[Se reconnecter](#)

5.8.4 - Utiliser sa propre licence Office 365 avec Crésus Cloud

Nous proposons l'hébergement Crésus Cloud avec en option une licence Microsoft Office 365.

Si vous possédez déjà une licence d'Office 365, vous pouvez aussi demander à notre administration de l'activer sans frais supplémentaire dans votre environnement Crésus Cloud. Merci de nous communiquer la liste des utilisateurs pour lesquels vous souhaitez procéder à l'activation (au format c12345.xxyyy).

Votre licence Office 365 doit faire partie d'une des versions suivantes :

- Office 365 E3
- Office 365 E5
- Microsoft 365 Business Premium (seule version Business supportée)

Note : Actuellement, seules ces trois versions incluent la prise en charge de l'activation d'ordinateurs partagés, mais cette liste est susceptible de changer en fonction des modifications qu'apportera Microsoft à ses différentes offres.

Une fois que vous aurez accès à Office 365 depuis Crésus Cloud, vous pourrez activer la licence au moyen de votre login Microsoft. La marche à suivre se trouve ici : Microsoft.com : [activation d'Office](#)

5.8.5 - Configuration du pare-feu

Pour que votre **VMware Horizon Client** puisse accéder à l'infrastructure Cresus Cloud, les ports 443 et 4172 doivent être ouverts en sortie pour les protocoles TCP et UDP. Une modification de vos règles de sécurité peut s'avérer nécessaire – demandez conseil au responsable de votre installation informatique.

5.8.6 - Accès par la fiduciaire aux fichiers d'un client

Cet accès n'est possible que si le client a donné son accord et que **Silicom** a configuré le lien entre la fiduciaire et son client dans l'environnement Cresus Cloud.

- Il faut que la fiduciaire dispose de Cresus Cloud et l'ouvre.
- Qu'elle clique sur *Ouvrir un client* et sélectionne le client souhaité dans la liste.
- Un onglet correspondant apparaît alors et les boutons *Documents Cresus* et *Fiduciaire* ouvrent les dossiers correspondant du client concerné, directement dans l'Explorateur Windows de la session.