




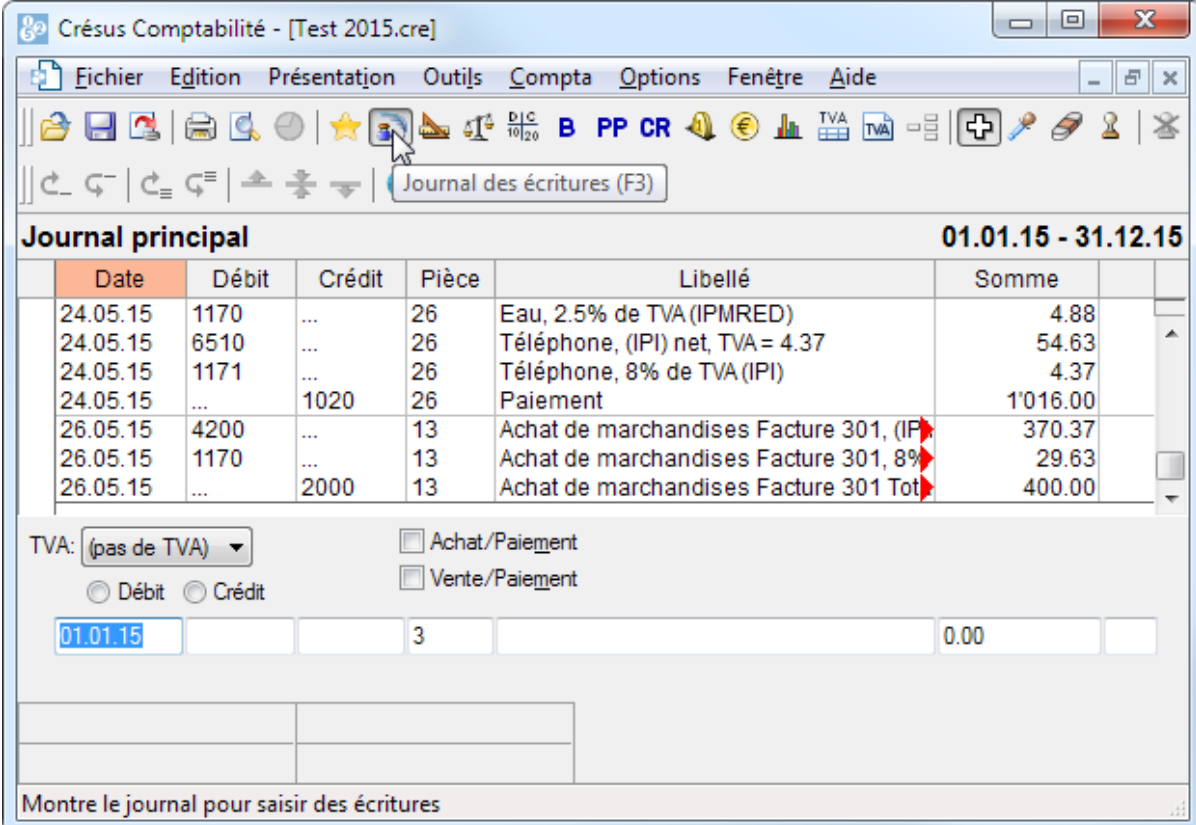
Crésus Comptabilité

3.4.1 - Saisir des écritures

3.4.1 - Saisir des écritures

Prenons l'exemple d'un virement de 1'500.- du compte postal à la caisse.

- Pour passer dans le journal des écritures, cliquez sur l'icône  ou exécutez la commande *Présentation – Journal des écritures*.



Journal principal 01.01.15 - 31.12.15

Date	Débit	Crédit	Pièce	Libellé	Somme
24.05.15	1170	...	26	Eau, 2.5% de TVA (IPMRED)	4.88
24.05.15	6510	...	26	Téléphone, (IPI) net, TVA = 4.37	54.63
24.05.15	1171	...	26	Téléphone, 8% de TVA (IPI)	4.37
24.05.15	...	1020	26	Paie ^m ent	1'016.00
26.05.15	4200	...	13	Achat de marchandises Facture 301, (IP	370.37
26.05.15	1170	...	13	Achat de marchandises Facture 301, 8%	29.63
26.05.15	...	2000	13	Achat de marchandises Facture 301 Tot	400.00


TVA: (pas de TVA) Achat/Paiement Vente/Paiement
 Débit Crédit

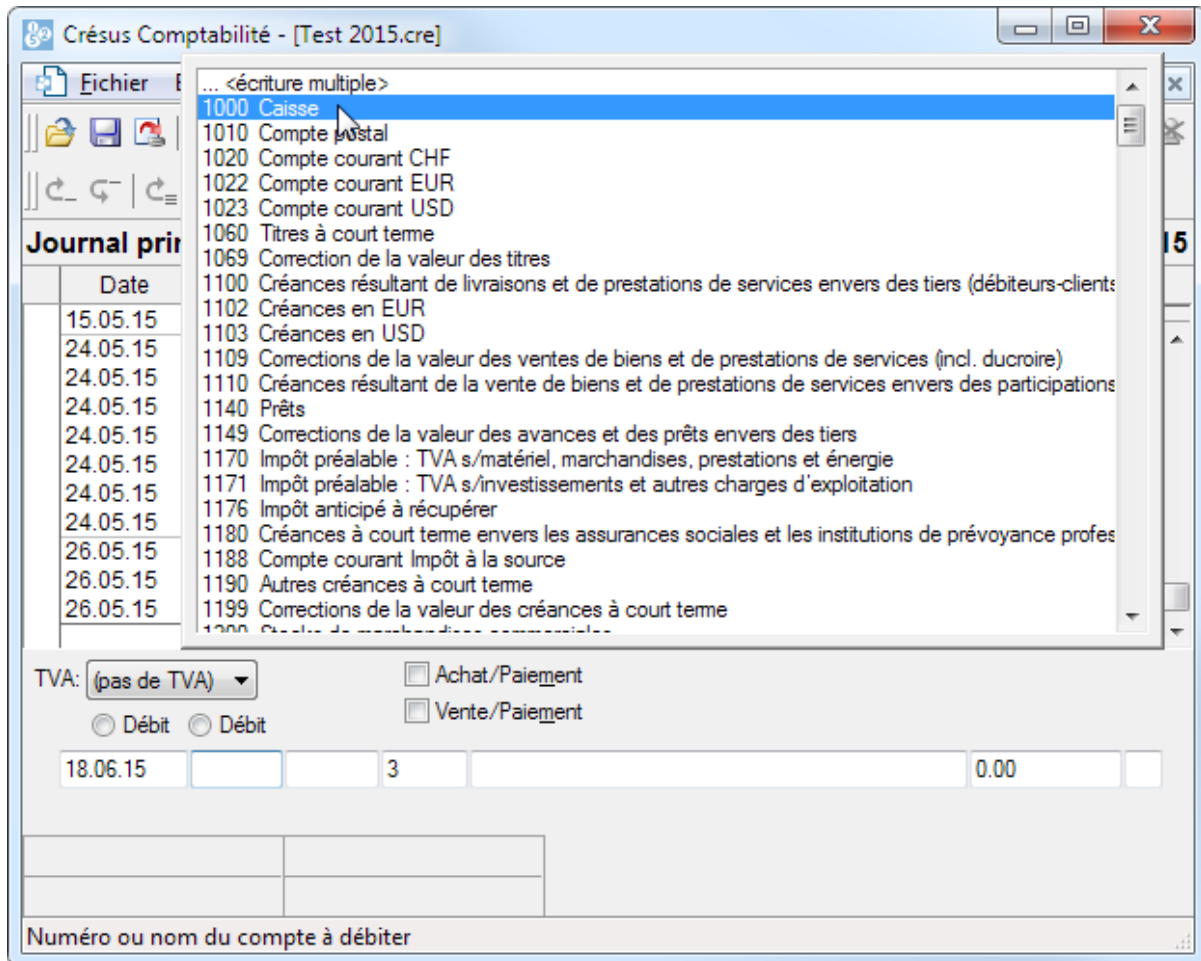
01.01.15 3 0.00

Montre le journal pour saisir des écritures

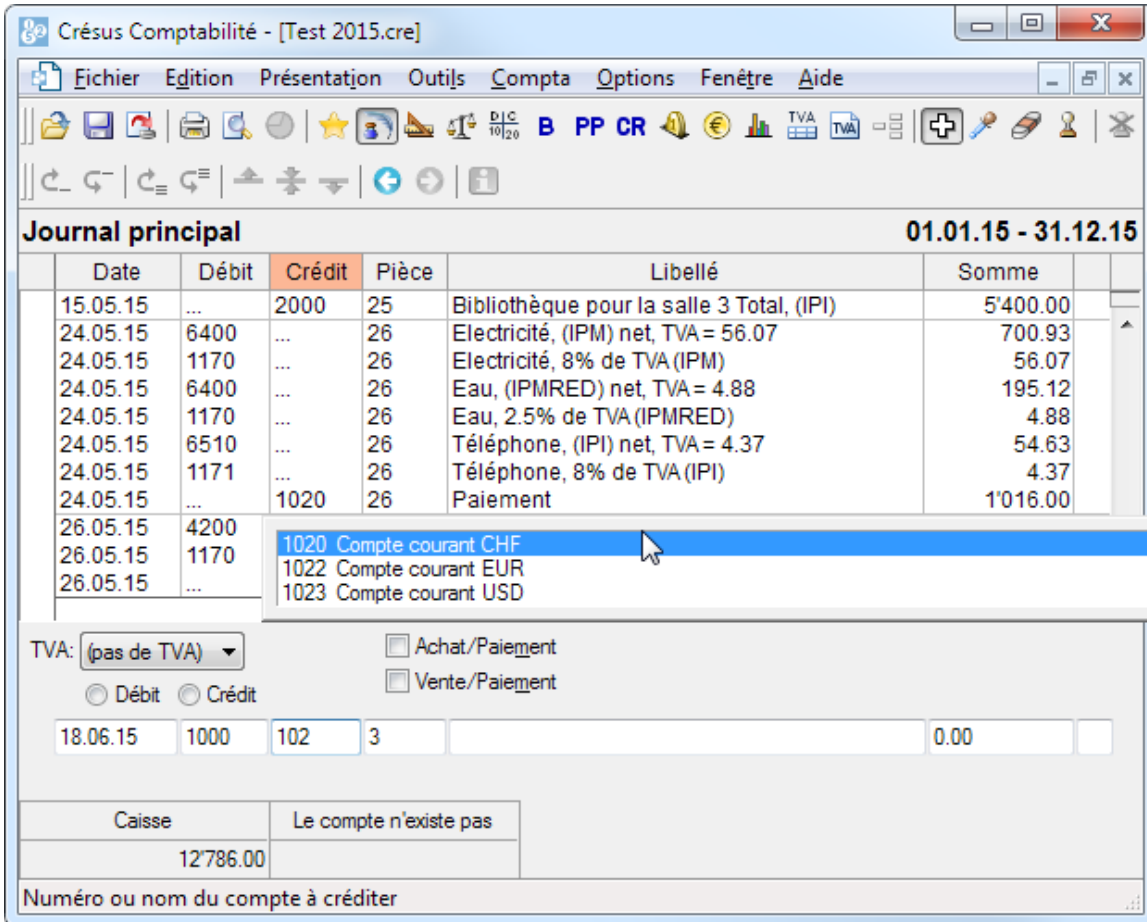
- Au bas de l'écran se trouvent les champs pour entrer les données.
- Appuyez sur **Shift** + **Page Down** pour être sûr d'afficher les dernières écritures de l'exercice.
- Appuyez sur la touche **Esc** pour être sûr que la ligne d'édition est prête à accueillir une nouvelle écriture.
- Le premier champ est dévolu à la Date de l'écriture. Lors de la première saisie d'une session de travail, elle affiche en principe la date du jour. Par la suite, il s'agit habituellement de la dernière date traitée. Saisissez une date ultérieure à la date de la dernière écriture affichée

N'appuyez pas sur la touche **Entrée** avant d'avoir rempli tous les champs.

- Appuyez sur la touche **Tab**  ou cliquez dans le champ suivant.
- La 2e colonne traite le compte Débit. Une fenêtre d'aide à la saisie s'affiche au-dessus du champ :



- Cette fenêtre contient la liste de tous les comptes.
- Double-cliquez sur le compte 1000 Caisse. Le nom du compte s'affiche sous le champ et mentionne le solde actuel du compte.
- Passez au champ suivant.
- Il faut saisir ici le compte à créditer, pour notre exemple, le Compte courant CHF.



The screenshot shows the 'Journal principal' window for the period 01.01.15 - 31.12.15. The table below represents the data visible in the journal:

Date	Débit	Crédit	Pièce	Libellé	Somme
15.05.15	...	2000	25	Bibliothèque pour la salle 3 Total, (IPI)	5'400.00
24.05.15	6400	...	26	Electricité, (IPM) net, TVA = 56.07	700.93
24.05.15	1170	...	26	Electricité, 8% de TVA (IPM)	56.07
24.05.15	6400	...	26	Eau, (IPMRED) net, TVA = 4.88	195.12
24.05.15	1170	...	26	Eau, 2.5% de TVA (IPMRED)	4.88
24.05.15	6510	...	26	Téléphone, (IPI) net, TVA = 4.37	54.63
24.05.15	1171	...	26	Téléphone, 8% de TVA (IPI)	4.37
24.05.15	...	1020	26	Paiement	1'016.00
26.05.15	4200	...			
26.05.15	1170	...			
26.05.15			

Below the table, a dropdown menu is open, showing the following options:

- 1020 Compte courant CHF
- 1022 Compte courant EUR
- 1023 Compte courant USD

The interface also includes fields for TVA (set to 'pas de TVA'), transaction type (Achat/Paiement or Vente/Paiement), and radio buttons for Débit or Crédit. The date is 18.06.15, and the amount is 0.00. A message box indicates 'Le compte n'existe pas' for the selected account.

- Si vous commencez à taper le numéro du compte, le compte est sélectionné dans la liste. En tapant une partie du nom du compte, la liste des comptes dans la fenêtre d'aide à la saisie est mise à jour afin de ne contenir plus que les comptes contenant le mot tapé.
- Tapez 1020 et appuyez sur la touche **Tab**.

Pour plus de détails concernant la fenêtre d'aide à la saisie et pour savoir comment l'activer ou la désactiver, consultez le §5.1.1 L'aide à la saisie

- Dans le quatrième champ, laissez le numéro de pièce que Crésus Comptabilité a proposé.
- Dans le cinquième champ – Libellé – tapez Transfert

24.05.15	...	1020	26	Paiement	1'016.00
26.05.15	4200	...	13	Achat marchandises importation, facture de tra	370.37
26.05.15	1170	...	13	Transfert de banque à Caisse	29.63
26.05.15	...	2000	13	Transfert pour caisse	400.00

TVA: (pas de TVA) Achat/Paiement Vente/Paiement
 Débit Crédit

18.06.15 | 1000 | 1020 | 3 | Trans | 0.00

Caisse	Compte courant CHF
12'786.00	17'054.12

Libellé de l'écriture

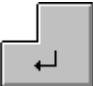

- La fenêtre d'aide à la saisie est également affichée pour les libellés. Utilisez les touches **Flèche haut** ou **Flèche bas** pour sélectionner le libellé Transfert de banque à caisse, et appuyez sur la touche **Tab**.
- Dans le sixième champ – Somme – tapez 1500.

TVA: (pas de TVA) Achat/Paiement Vente/Paiement
 Débit Crédit

18.06.15 | 1000 | 1020 | 3 | Transfert de banque à Caisse | 1500

Caisse	Compte courant CHF
12'786.00	17'054.12

Montant de l'écriture

- Après avoir vérifié que tous les champs ont été remplis correctement, appuyez sur la touche **Entrée**. 
- L'écriture apparaît dans le journal des écritures, en vert, classée d'après les dates d'écriture, avec un petit « vu »  dans la marge gauche :

26.05.15	4200	...	13	Achat de marchandises Facture 301, (IF	370.37
26.05.15	1170	...	13	Achat de marchandises Facture 301, 8%	29.63
26.05.15	...	2000	13	Achat de marchandises Facture 301 Tot	400.00
✓ 18.06.15	1000	1020	3	Transfert de banque à Caisse	1'500.00

TVA: (pas de TVA) Achat/Paiement Vente/Paiement
 Débit Crédit

18.06.15 1000 1020 4 Transfert de banque à Caisse 0.00

Caisse	Compte courant CHF
14'286.00	15'554.12

Date de l'écriture

Vous venez de passer votre première écriture.

En cas d'erreur, vous pouvez bien entendu modifier ou supprimer une écriture.